

# Accès au serveur

Comment accéder à son espace web une fois créé ?

- [Accès par SSH](#)
- [Accès par gestionnaire de fichiers](#)
- [Accéder à sa base de donnée](#)

# Accès par SSH

Le SSH est une méthode de connexion par le terminal. Mais ne vous inquiétez pas ! Ce tutoriel va vous guider pas à pas, **aucune connaissance en informatique est nécessaire**.

## Prérequis

- Être étudiant INSA
- Être connecté au [VPN](#)

## Connexion

Pour commencer, ouvrez un terminal sur votre ordinateur (Mac, Linux ou Windows 10) et tapez la commande suivante :

```
ssh login@etud.insa-toulouse.fr
```

En remplaçant `login` par votre login INSA. Par exemple `ssh michel@etud.insa-toulouse.fr` pour l'utilisateur avec le login `michel`.

Vous aurez sûrement un message vous demandant de confirmer la connexion, tapez `yes` et puis appuyez sur la touche `Entrée`.

Attendez un peu puis entrez votre mot de passe INSA. **Rien ne s'écrit quand vous tapez c'est normal**. Appuyez sur la touche `Entrée` quand vous avez terminé de taper votre mot de passe puis attendez que la connexion s'établisse.

Une fois que vous avez une ligne similaire à l'image ci-dessous, cela veut dire que vous avez réussi à vous connecter ! Si vous aviez suivi ce guide pour [créer votre espace web étudiant](#), bravo vous avez réussi !

SshEtudExemple.png

Si vous êtes aisé avec le terminal, vous pouvez naviguer sur votre espace comme vous le souhaitez.

Si vous avez peur du terminal, vous pouvez suivre la suite de ce guide pour vous déconnecter, puis lisez [comment utiliser un logiciel plus simple](#).

# Déconnexion

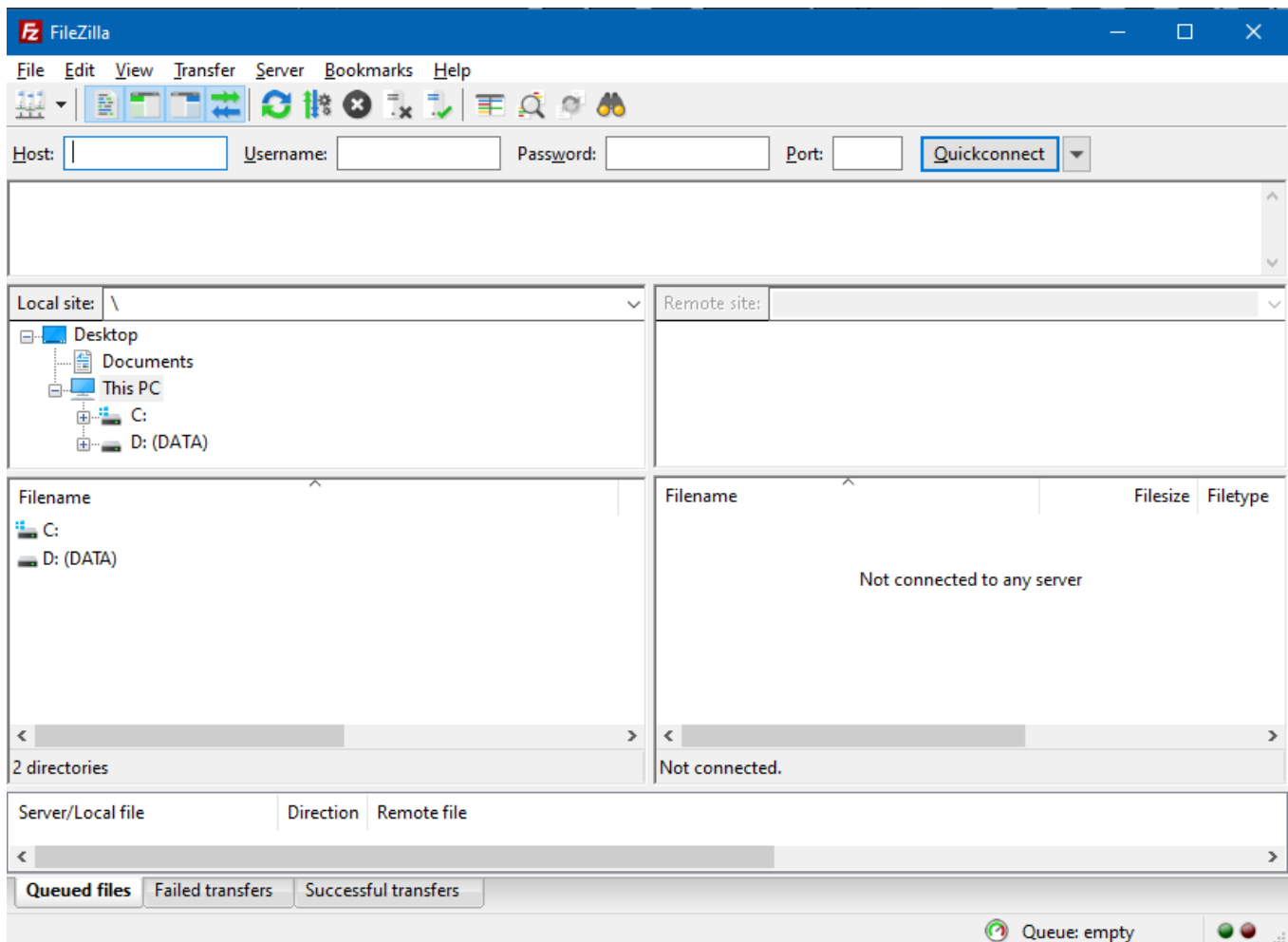
Pour vous déconnecter du serveur, tapez tout simplement la commande `exit` dans le terminal.

# Accès par gestionnaire de fichiers

L'accès par gestionnaire de fichiers est sans doute la manière la plus simple de déposer ou récupérer un fichier sur le serveur Etud. Il vous **faut cependant être connecté au VPN**.

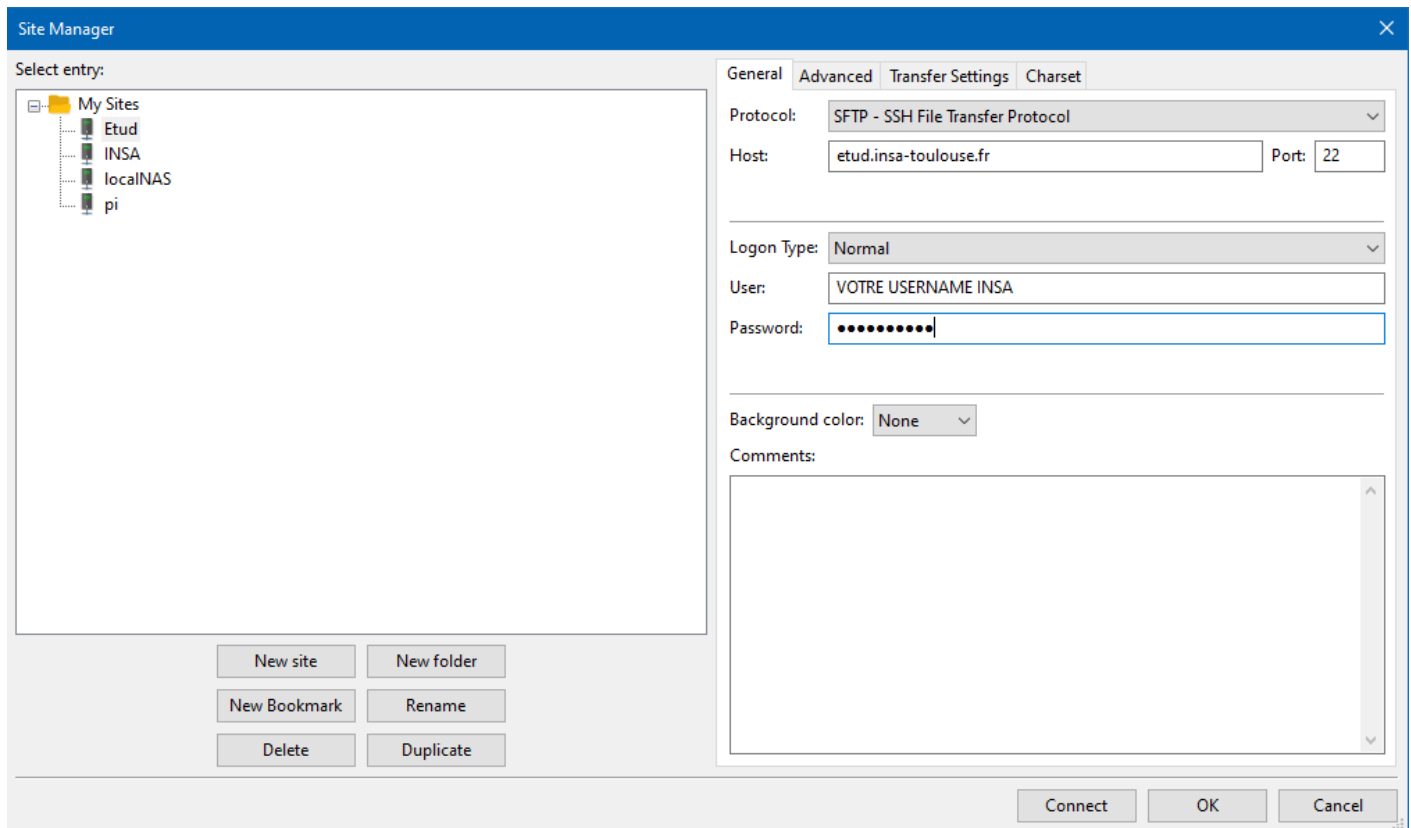
## Windows

Sous Windows, la solution la plus simple reste de télécharger [Filezilla Client](#). Il est important de choisir Filezilla client et non pas Filezilla serveur. Une fois téléchargé, installé et ouvert vous aurez la page suivante :



Vous remarquerez que la zone de gauche correspond à la structure de votre PC. Vous pouvez simplement naviguer jusqu'au dossier souhaité.

Il vous faut maintenant vous connecter au serveur Etud. Premièrement, vérifiez que vous êtes connecté au VPN de l'INSA. Ensuite vous pouvez ouvrir le "Site Manager" (**File > Site Manager**), cliquer sur "New Site" et le remplir comme l'exemple ci dessous :



Les points importants sont :

- Protocol : **SFTP**
- Host : **etud.insa-toulouse.fr**
- Port : **22**
- User : **Votre username INSA (ne tapez pas "VOTR USERNAME INSA")**
- Password : **Votre mot de passe INSA (ne tapez pas "●●●●●●●●●●")**

Vous pouvez ensuite cliquer sur Connect. Une fois connecté, vous aurez la structure de votre espace sur le serveur Etud sur la partie droite de votre fenêtre, et il vous suffit de glisser et déposer les fichiers souhaités de droite à gauche ou de gauche à droite. Pour les prochaines connexions il vous suffira de cliquer sur la flèche en haut à gauche et de sélectionner le serveur enregistré lors de la première connexion.

## Linux

Sur Linux vous pouvez directement passer par votre navigateur de fichiers.

# Accéder à sa base de donnée

Si vous avez créé votre base de donnée, il est très simple d'y accéder.

**Pas besoin de VPN**, seulement d'un navigateur web ! Pour cela, rendez vous sur phpMyAdmin et rentrez le login et mot de passe de votre base de donnée.

Si cette base de donnée est associée à un espace club, le login est celui du club, sinon c'est votre login INSA. Dans les deux cas, le mot de passe est différent de celui utilisé pour vous connecter à votre session, et vous a été donné par un Root lors de la création de la base de donnée.