

Chung-Ang University, Séoul

Cette page parle d'un semestre d'échange effectué au S1 2024-2025.

Chung-Ang University

Séoul, Corée du Sud



Salut ! Je m'appelle Alice et dans ce wiki je vais vous présenter mon semestre d'échange à Chung-Ang University. J'ai essayé d'être exhaustive, mais si vous avez de questions n'hésitez pas à venir me demander (grenie@insa-toulouse.fr), je serai ravie de vous répondre !

1. La Corée

Brève histoire de la Corée :

La Corée (aujourd'hui séparée en deux) est un pays riche avec une histoire multimillénaire complexe et fascinante, que je ne vais malheureusement pas pouvoir vous détailler ici, il faudrait

des dizaines de pages ! Cependant, si le sujet vous intéresse je vous encourage à poursuivre vos propres recherches. Je vais ici me consacrer aux événements de l'histoire plus récente qui ont eu des répercussions directes sur le pays tel qu'il est aujourd'hui (Sud et Nord).

• La dynastie Joseon et le confucianisme

La dynastie Joseon a régné sur la Corée de 1392 à 1810, et a laissé une empreinte indélébile sur le pays. Le roi le plus célèbre de cette dynastie, Sejong Le Grand, a entre autre inventé le Hangeul, l'alphabet coréen. Avant lui, le coréen était une langue orale, et on utilisait les caractères chinois pour l'écrit. En raison de la complexité des caractères chinois, la plupart des coréens ne savaient ni lire ni écrire. L'objectif de Sejong était donc de créer un alphabet simple et logique que tous pourraient apprendre. Sejong est un roi extrêmement populaire en Corée du Sud, et on retrouve notamment son portrait sur les billets de 10,000?. Il a régné en appliquant les principes du néo-confucianisme, que l'on ressent encore dans la société sud-coréenne contemporaine.



Figure 1 : notre ami Sejong

Mais qu'est-ce donc que le confucianisme ?

Il s'agit de la religion d'Etat de la dynastie Joseon, c'est donc un détail non-négligeable de l'histoire coréenne. Cette idéologie vient du philosophe chinois Confucius (552-479 av. J-C). Le confucianisme est un socle moral qui met l'accent sur la dévotion aux parents et à la famille, à la loyauté envers les amis et au sérieux dans les études. Ces valeurs, qui sont les plus emblématiques de ce courant de pensée, sont encore très présentes dans les mœurs sud-coréennes. Le confucianisme préconise également le respect et la déférence vis-à-vis des détenteurs de l'autorité pour respecter une stricte conformité sociale, en accord avec une organisation patriarcale de la société. Le néo-confucianisme n'est autre que l'implantation du confucianisme en Corée, auquel se sont ajoutées des valeurs morales préexistantes en Corée à l'époque : le culte des ancêtres et la coutume de considérer l'homme le plus âgé comme le chef spirituel de la famille.

• La guerre de Corée

La guerre de Corée s'est déroulée de 1950 à 1953. Elle opposait la Corée du Nord, communiste et soutenue par l'URSS, à la Corée du Sud, soutenue par les États-Unis. Il s'agit pour les deux puissances de la Guerre froide d'un terrain d'affrontement indirect. Les trois ans de conflits fratricides déchirent le pays mais ne mènent à aucune résolution des hostilités, puisqu'ils aboutissent en effet à une partition définitive du pays sur le 38^{ème} parallèle. A ce jour, la frontière terrestre entre les deux Corée (la DMZ) est occupée d'un côté par les forces sud-coréennes et américaines, et de l'autre par les forces nord-coréennes, et est l'une des frontières les plus militarisées au monde.



Figure 2 : la DMZ

Aujourd'hui, la Corée du Nord est l'un des régimes totalitaires les plus oppressifs au monde. L'université de Chung-Ang a organisé un amphi de sensibilisation à ce sujet, animé par deux réfugiés nord-coréens. Si cet amphi est reprogrammé durant votre semestre, je vous conseille d'y assister.

Les deux Corées ont eu des relations très tendues et complexes ces 70 dernières années. Elles ont en effet entretenu une rivalité sur la croissance économique et industrielle pendant plusieurs décennies, et ont enchaîné relations hostiles et tentatives de rapprochement. En 2018, sous la présidence de Moon Jae-in, les relations se sont réchauffées, et à la suite du sommet de Panmunjeom, les deux Corées ont pris des engagements de paix et de dénucléarisation. Cependant, l'élection de Yoon Suk-yeol en 2022 a mis fin à ce bref apaisement, puisqu'il mène une politique beaucoup plus agressive vis-à-vis de la Corée du Nord.

Au quotidien, cela se traduit par l'envoi assez fréquent de ballons-poubelle par la Corée du Nord sur Séoul, et de manœuvres militaires nord-coréennes d'intimidation à la frontière, qui donnent toujours lieu à des ripostes sud-coréennes.

Cela peut sembler assez effrayant, surtout en se basant sur la couverture médiatique étrangère, mais honnêtement les tensions se ressentent assez peu dans le quotidien à Séoul. Les séoulites sont assez blasés concernant les agissements nord-coréens, puisqu'ils durent depuis des années, et n'impactent aucunement le quotidien. De plus, la forte présence militaire américaine contribue au fait que les sud-coréens ne se sentent pas directement menacés par la Corée du Nord. Pour vous citer les mots de l'université aux étudiants : « La plupart des gens en Corée du Sud sont

moins inquiets de la Corée du Nord que de trouver une place de parking (Time magazine 2005) ».

Le pays :

• Géographie :

La Corée est un petit pays très montagneux – les amateurs de randonnée et de montagne s’y régaleront – cinq fois plus petit que la France. Elle n’a qu’une frontière terrestre avec la Corée du Nord, qui est entièrement fermée. Elle est bordée par trois mers, la mer Jaune, la mer du Japon et la mer du Sud. Autant vous dire qu’il est difficile de s’y rendre autrement qu’en avion, je reviendrai là-dessus.

Il y a un important réseau de chemin de fer et de ferrys, c’est responsable que pour relier la Corée à la France. Un week-end coûte une quarantaine

de dollars. Le réseau de bus est très important et responsable que pour relier la Corée à la France. Un week-end coûte une quarantaine

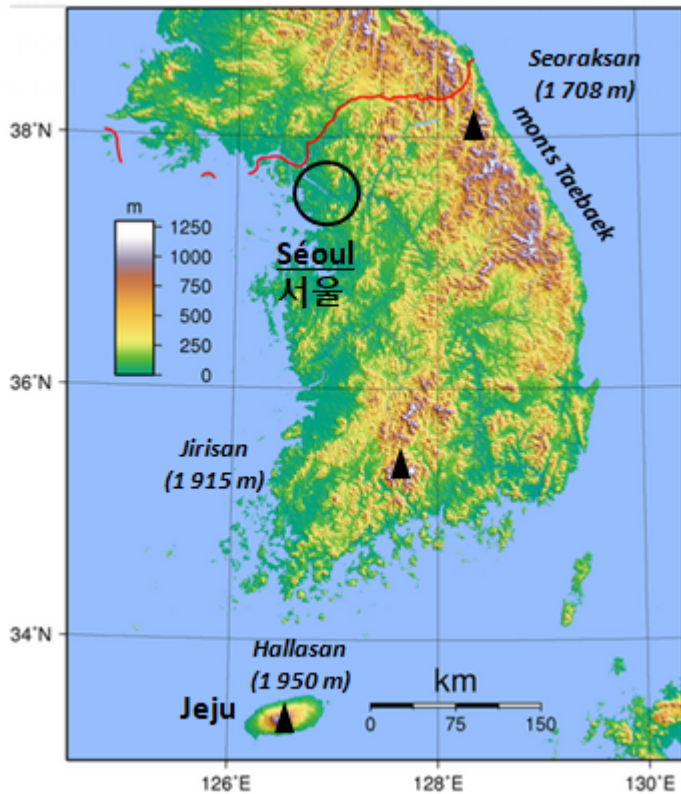


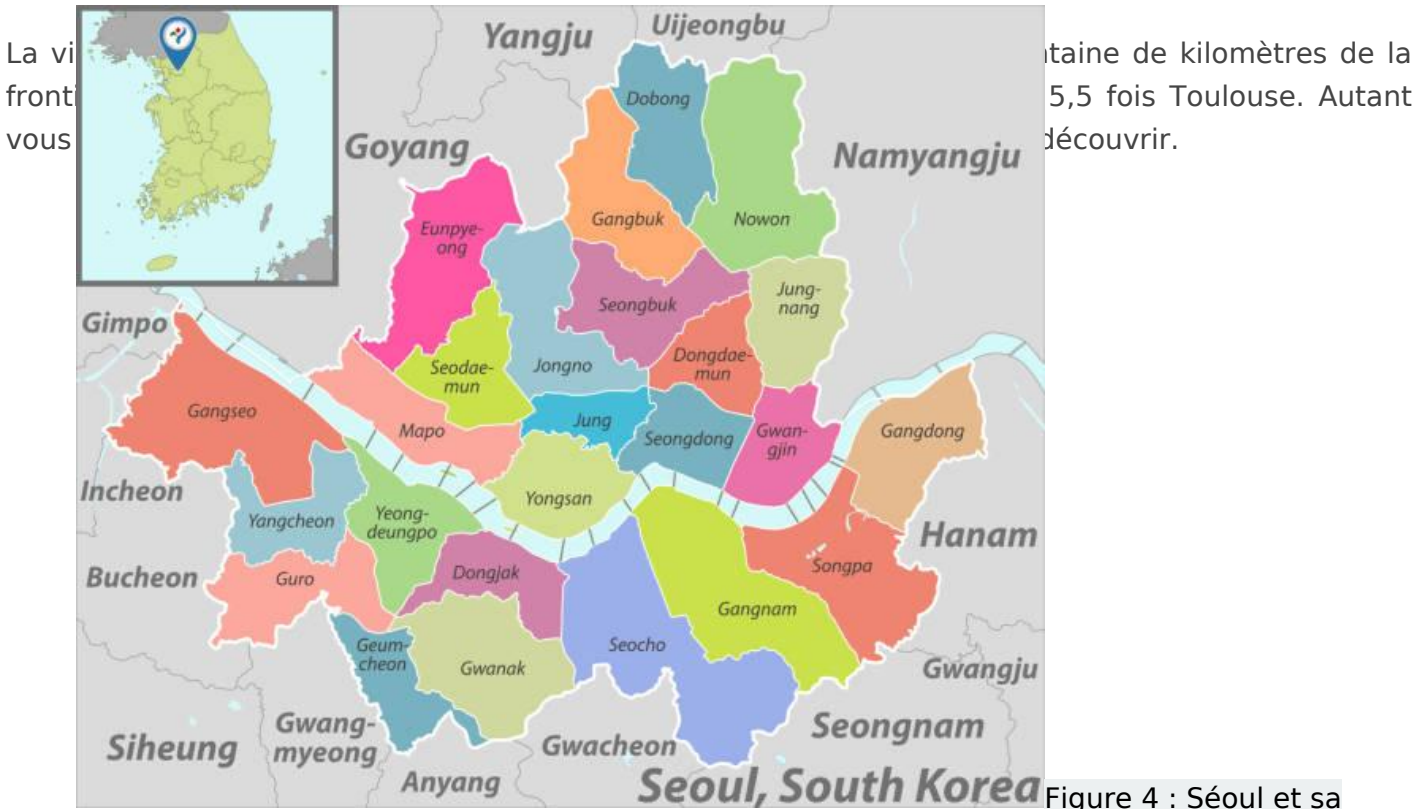
Figure 3 : les reliefs sud-coréens

En Corée on parle le coréen, qui s’écrit grâce au Hangeul, et on paye en wons ₩. 1 400 ₩ = 1€. Le pays compte une population de 51 775 000 d’habitants.

Le pays se situe à GMT+9, donc en avance sur la France. Cela se traduit par un décalage horaire de 7h heure d’été et 8h heure d’hiver (ici pas de changement d’heure). Fun fact, si vos amis partent faire leur semestre sur le continent américain il faut compter 13-14h de décalage, donc vous pourrez leur parler plus qu’à vos amis sur des fuseaux horaires européens.

2. Vivre à Séoul

• Petite présentation de la ville :



localisation en Corée du Sud

Séoul est la plus grande ville de Corée du Sud, mais aussi la plus peuplée du pays, et la quatrième mégapole la plus peuplée du monde ! En effet, elle compte environ 10 millions d'habitants intra-muros, et plus de 20 millions d'habitants vivant dans sa périphérie. Vos calculs sont bons, plus de la moitié des sud-coréens vivent dans la mégapole séoulite. Pour autant, c'est une ville très agréable, aux habitants discrets et respectueux.

Séoul est traversée d'ouest en est par le Han, au bord duquel vous pourrez admirer une impressionnante skyline sur des dizaines de kilomètres.

• Les transports :

La ville est immense, aussi vous allez vous familiariser très vite avec le réseau de transports. Il est équipé de 23 lignes de métro, dont certaines s'apparentent presque à des TER, car elles sortent de Séoul et vont desservir des villes au sud et au nord. Le métro fonctionne très bien et les gens font

preuve d'un savoir-vivre assez incroyable. Depuis que je suis arrivée (il y a un peu plus de deux mois), je n'ai expérimenté aucune panne ni aucun retard sur aucune ligne, et pour rentrer dans les rams ou prendre l'escalator, les gens font la queue dans le calme. Pareil pour rentrer dans les bus. Le réseau de bus est absolument énorme lui-aussi, et vous pouvez suivre les itinéraires des différents bus en direct sur Naver map.

Le métro fonctionne de 5h du matin à minuit, et la nuit les bus de nuit prennent le relai. Ils font beaucoup plus d'arrêts, donc il ne faut pas être pressé de rentrer.

La ville propose aussi un service de location de vélos, mais les rues ne sont pas équipées de pistes cyclables aussi il faut affronter la circulation, toujours très intense, et les chauffeurs qui se prennent pour des pilotes de F1.

Un ticket de métro coûte en général autour de 1 500₩, et si vous dépassez 10 km de trajet il faut ajouter un supplément de 100₩. La tarification des bus est plus variable, les bleus et verts coûtent 1 500₩ (≈1,04€) le trajet, les verts de quartier 1 200₩ (≈0,82€), les jaunes 1 400₩ (≈0,97€), les rouges 3 000₩ (≈2,07€) et le bus de nuit 2 500₩ (≈1,72€).

Pour payer vos déplacements, vous avez deux options : vous pouvez soit acheter une carte T-money (entre 3 000₩ et 5 000₩ dans les convenience store) que vous rechargez et avec laquelle vous payez chaque trajet, soit acheter une climate card (même prix qu'une T-money) et mettre dessus un abonnement transport illimité de 1 mois. Cet abonnement coûte 62 000₩ (≈42€) pour les métros et les bus, et 65 000₩ (≈44€) si vous voulez aussi un accès illimité aux vélos. Des réductions existent pour les jeunes, mais vous ne pourrez pas en bénéficier tant que vous n'aurez pas votre carte de séjour, l'ARC, dont je parlerai en détail dans la dernière partie. Pour ma part, j'ai fait le premier mois avec la T-money, puis j'ai basculé sur la climate card. C'est beaucoup plus pratique et beaucoup de tourisme ça vous reviendra moins cher que...



Figure 5 : la climate card, votre bestie

Les Uber sont globalement moins chers en Corée qu'en France, et les taxis s'alignent sur les mêmes prix. On peut commander les taxis sur l'application Kakao T, qui sert aussi de uber eats. Je vous conseille de toujours passer par Uber ou Kakao T si vous voulez prendre un VTC, car si vous demandez directement à un chauffeur vous êtes presque sûrs de vous faire arnaquer, surtout dans les quartiers touristiques.

• Se débrouiller au quotidien :

Les coréens ne parlent globalement pas trop anglais. Les étudiants et les professeurs ont un bon niveau, mais les commerçants ne parlent en général pas du tout. Cependant, ils ont l'habitude des étrangers, et avec des mimes et quelques rudiments de coréen on s'en sort toujours. Ils sont par ailleurs très gentils, et toujours ravis quand on essaye de leur dire quelques mots de coréens.

Naver papago et Google Lens seront vos amis pour traduire les menus.

Pour ce qui est des panneaux et des transports, tout est traduit en anglais, ce qui est très pratique. Séoul regorge par ailleurs de convenience store à tous les coins de rues, ouverts de 10h à 22h (et parfois toute la nuit dans les quartiers touristiques), où on trouve de la nourriture et des objets du quotidien. Vous ne serez jamais en galère ou en panne de quelque chose.

• La nourriture :

On arrive à la meilleure catégorie. En un mot : délice, en deux mots : délice épicé. Si vous n'êtes pas habitué, ça fait un choc au début, car la nourriture coréenne est très relevée. Mais c'est tellement un régal qu'on s'y habitue très vite. Parmi les spécialités locales, on retrouve le kimchi, le bibimbap, le gimbap, le bulgogi, le pajeon, le japchae, le samgyetang, les mandus, le barbecue coréen ou encore le tteokbokki. Ce n'est pas très végété-friendly, mais ma roommate est vegan et elle s'en sort ici, il faut un budget nourriture plus élevé.



Figure 6 : du kimchi

Pour les restaurant il y a toutes les gammes de prix, et on mange facilement pour moins de 10 000₩ (≈6,70€). Il y a aussi de très nombreux marchés de street food (Gwangjang, Myeong-dong, Namdaemun...) à des prix très intéressants, mais j'y reviendrai dans la partie tourisme.

• La sécurité :

La Corée est un pays très safe, mais ça vient à un prix : des caméras de surveillance absolument partout. En tant que fille en échange à l'autre bout du monde, pouvoir aller où on veut quand on veut, à n'importe quelle heure du jour et de la nuit, sans avoir à s'inquiéter, est vraiment un avantage considérable, par contre il faut faire attention à ce qu'on fait parce qu'on est tout le temps surveillé. Après honnêtement on n'y fait vite plus attention, et du coup tout le monde se comporte de manière beaucoup plus respectueuse.

• Les saisons :

Le climat coréen est continental. C'est-à-dire des hivers secs et très froids (températures négatives coucou), et des étés chauds et très humides (mais ils mettent la clim partout, y compris dans les dorms). Les meilleures saisons sont donc l'automne et le printemps, où il fait doux. Si vous y allez en automne, vous verrez les arbres aux mille nuances de rouge et jaune, et au printemps la saison des cherry blossom.

• Les apps utiles :

Enfin, voilà les applis qui sont vraiment des musts au quotidien :

	Kakao Talk : là où vous parlerez à vos potes coréens, où vous recevrez parfois vos tickets de caisse, où vous parlerez à votre bailleur si vous décidez d'habiter en dehors du campus, et où parlent tous les groupes de l'université, bref absolument nécessaire.
	Naver map pour se déplacer, car ici il faut oublier Google maps ! C'est tout en anglais et ça vous donne des infos en temps réel sur le trafic et les temps d'attente. Il y a aussi Kakao map, mais c'est beaucoup moins pratique, surtout au début quand on ne sait ni lire ni écrire coréen.
	Kakao T : surtout pour commander les taxis, mais peut aussi servir pour commander de la nourriture.
	Naver Papago : pour traduire les menus, les tarifs, et globalement tous les trucs écrits en coréen. Ça marche comme Google Lens mais la traduction a en général plus de sens.

3. L'université et le logement

• Petite présentation de l'université :

Chung-Ang University est une université privée, très réputée en acting et en business notamment (fun fact des acteurs coréens sont sortis de cette université, mais je ne me rappelle pas de leurs noms). Elle se situe dans le district de Dongjak, au sud du Han.

L'université offre des possibilités de parcours dans un milliard de domaines différents, et est absolument gigantesque. Il y a même un service de bus à l'intérieur du campus pour se déplacer !



Figure 7 : Plan de Chung-Ang

L'université accueille chaque année 30 000 étudiants dont environ 500 étrangers en semestre d'échange.

Tous mes cours sont dans la bâtiment 310, qui est le plus récent (il a été construit pour célébrer les 100 ans de l'université), et vous aurez probablement vous aussi tous vos cours dedans. Il est flambant neuf, et est littéralement en face des dortoirs (bâtiments 308 et 309), donc vous pouvez partir de votre chambre 5 minutes avant le début des cours c'est top. Rien que dans ce bâtiment, vous trouverez un opticien, une grande cafétéria, un convenience store, un fast food, un bureau de poste... il y a aussi une banque, plusieurs petits restaurants, et d'autres CVS et cafeterias dans les autres bâtiment, bref une ville dans la ville !

N'ayez pas peur cependant, malgré la taille du campus tout est très bien indiqué en anglais, et c'est vraiment impossible de se perdre.

• Les clubs :

L'école propose aussi une variété de clubs en tous genres : astronomie, cinéma, danse traditionnelle coréenne, ping-pong, song-writing, web dev, chorale, photo, magie, pungmulnori, baseball, taekwondo, escalade, tennis, danse, tir à l'arc, course à pied, baduk, bouddhisme, judo et langue des signes. Il faut en général payer son adhésion pour chaque club (30 000₩), et participer aux activités au moins une fois toutes les deux semaines.

• Les cours :

Je vous parlerai en détail du processus d'inscription et de choix des cours dans la dernière partie. Comme on choisit ses cours, on peut se ménager un jour libre dans son emploi du temps. Voici par exemple le mien, pour un S1 de 3MIC-IR :

시간/요일		월요일(Mon)	화요일(Tue)	수요일(Wed)	목요일(Thu)
0		08:00			
		08:30			
1	A	09:00	ELEMENTARY KOREAN LANGUAGE-B 310관 603호 <강의실>		
		09:30			
2	10:00				
	10:30				
3	B	11:00	COMMUNICATION ENGINEERING 310관 726호 <강의실>		COMMUNICATION ENGINEERING 310관 616호 <강의실>
		11:30			
4	C	12:00			
		12:30			
5	D	13:00			
		13:30			
6	D	14:00			
		14:30			
7	E	15:00	OPERATING SYSTEMS 310관 726호 <강의실>	PRINCIPLES OF PROGRAMMING LANGUAGE 310관 723호 <강의실>	DATABASE DESIGN 310관 723호 <강의실>
		15:30			
8	F	16:00			
		16:30			
9	F	17:00			
		17:30			
10		18:00			

Figure 8 : mon emploi du temps

Je n'ai pas cours le vendredi, et mon cours du mercredi est le plus souvent en distanciel. Ici il y a très peu de TD et TP, et pour ma part je n'ai que des CM.

Le cours de coréen n'est absolument pas imposé par l'université, mais si comme moi vous arrivez en Corée en partant du niveau zéro c'est vraiment très utile, et ça permet aussi de rencontrer des gens d'autres majors. On apprend à lire et écrire, puis des notions qu'on peut immédiatement mettre en pratique (se présenter, commander au restaurant, demander le prix...)

Pour ce qui est du mode d'examens, ici pas de travaux de groupes ni de projets. On a une semaine de partiels à la mi- semestre (les midterms) et une semaine de partiel de fin de semestre (les finals). Il y a aussi un DM par matière, et des quiz dans certaines matières. Les cours sont théoriquement en anglais, mais préparez-vous à ce que certains profs mixent avec du coréen, surtout s'il n'y a pas beaucoup d'étrangers dans l'amphi.

Il n'y a pas de vacances pendant le semestre car les étudiants ont une pause d'un à deux mois entre chaque semestre, donc en date ça donne une rentrée début septembre (le 2 cette année) et une fin de période mi-décembre (le 21 cette année). L'assistance est obligatoire, si on sèche plus de trois fois on est recalé dans la matière. Pas de panique cependant, il existe des tips. Pour prouver sa présence il faut badger sa carte étudiante à l'entrée de la salle, mais ensuite rien ne vous force à rester si le prof ne fait pas de double appel. Autre solution, vous pouvez valider votre présence sur le moodle. Voilà qui laisse la voie libre à quelques petites absences si vous voulez voyager.

• Orientation day et intégration :

La rentrée a lieu le premier lundi de septembre, mais prévoyez d'arriver au minimum une semaine avant car une journée d'accueil est organisée le mercredi précédent, et l'emménagement dans les dorms se fait la dernière semaine d'août.

Il n'y a pas d'activité d'intégration à proprement parler. Le mercredi précédant la rentrée, une cérémonie de 2h est organisée, avec plusieurs discours et performances des clubs de danse, puis une visite du campus animée par les étudiants de GLAM, l'équivalent du BEE. GLAM organise aussi d'autres petites activités pendant le semestre pour les étrangers, ainsi qu'un parrainage, mais ça n'a rien à voir avec la semaine d'accueil de l'INSA.

• Les dormitories :

Pour le semestre, j'ai choisi d'habiter dans les dormitories, c'est-à-dire les logements étudiants du campus, et je ne peux que vous les recommander car c'est absolument top. Le prix d'un semestre est de **1 298 000W**, soit environ **868€ pour 4 mois**, soit environ **217€ par mois**.

Comparativement, si vous choisissez de prendre une coloc hors campus il faudra compter **minimum 350€ de loyer par mois**.

Le bâtiment des dorms est sur 14 étages, avec un quartier fille, un quartier garçon et des parties communes. A l'intérieur du bâtiment, on trouve deux convenience store, deux cafeterias et un coffee shop. Il y a également plusieurs salles de travail, des imprimantes/scanners, une laverie pour les filles, une laverie pour les garçons et une grande salle de sport commune climatisée, propre et très bien équipée. Les coréens ne plaisantent pas avec le respect des règles, surtout concernant la mixité. Les filles ne peuvent pas aller dans le quartier des garçons, et inversement, ce qui est le seul truc un peu dommage je trouve.

A chaque étage, on trouve une trentaine de chambre de 2 ou 4 et une « cuisine » commune (une fontaine à eau, des frigos et un micro-onde). Je ne suis jamais rentrée dans une chambre de 4, mais les chambres doubles sont meublées de lits, bureaux, placards et d'une salle de bain.



On ne choisit pas son/sa roommate, et si vous faites les démarches dans les temps, on vous mettra probablement avec quelqu'un de votre nationalité. Ayant fait les démarches très en retard, je me suis retrouvée avec une mexicaine adorable, qui est devenue l'une de mes meilleures potes. Si vous vous entendez bien avec votre roommate, la cohabitation fait des souvenirs absolument incroyables.

Enfin, les dorms ont des règles assez strictes sur la mixité, comme je l'ai dit précédemment, mais aussi sur les horaires. Il y a un couvre-feu entre 1h et 5h du matin (qui est levé en période d'examens), et on n'est théoriquement pas autorisés à découcher en semaine. Chaque étudiant se voit attribuer un quota de point, et s'il ne respecte pas les règles il perd des points de pénalité. Pas de panique cependant, ça peut sembler très strict mais ça ne l'est pas tant que ça. Je suis rentrée plusieurs fois pendant le couvre-feu, et le vigile m'a laissée passer sans rien dire ni me mettre de pénalité, et de manière générale les gardes de nuit ferment les yeux quand les étudiants étrangers ne respectent pas le couvre-feu. De même, ceux qui sont partis en vacances en semaine et n'ont pas dormi aux dorms n'ont eu aucune pénalité non plus. Ne vous inquiétez donc pas trop, vous pourrez vivre votre vie sans soucis.

Si vous préférez prendre un logement hors campus, je pourrai vous donner le contact d'étudiants à qui en parler, n'hésitez pas à me demander

4. La fiesta, les voyages et le tourisme

Nous arrivons à la partie très très très fun de la Corée !

La vie nocturne :

• Itaewon :

Séoul regorge de quartiers dédiés à la fiesta. Les deux plus célèbres sont Hongdae et Itaewon. A Itaewon, vous trouverez des bars, des boîtes de nuit, des karaokés, la plupart des restaurants végétariens de la ville et des supermarchés avec des denrées alimentaires importées (rip le fromage français, si vous voulez en acheter il faudra y laisser un rein).



Figure 9 : Une rue d'Itaewon

• Hongdae :

Cependant, le meilleur quartier pour s'amuser reste (à mon humble avis) Hongdae. On y trouve absolument tout, pour tous les goûts : studios photos (une RELIGION en Corée, une bonne sortie est une sortie où on finit au studio photo, ce sont des petits photomaton avec plein d'accessoires), karaokés, perceurs et tatoueurs, stands de tir, salles d'arcade, bars, restaurants et boîtes de nuit.

Le coréen est fêtard, surtout avec un peu de soju dans le sang (l'alcool number one ici, à base de riz fermenté). Aussi, le quartier ne désemplit pas de la nuit. Les consos dans les bars ne sont pas très chères (un verre = 5 000₩ ≈ 3,30€), en boîte c'est entre 15 000₩ et 20 000₩ (≈ 9-13€).

Gros avantage : l'entrée en boîte est gratuite quasiment partout, et surtout dans les meilleures boîtes. Par contre c'est sur présentation de l'ID, mais la majorité est à 18 ans donc ça ne pose jamais problème. Hongdae est l'un des quartiers les plus cosmopolites de la ville, vous vous y ferez plein de potes de différentes nationalités, et pourrez aussi assister à de nombreuses performances de rue (danses K-pop et covers).



Figure 10 : l'une des



ae

Figure 11 : un karaoké à Hongdae

Le tourisme à Séoul :

La ville de Séoul a une offre culturelle impressionnante, vous ne serez jamais en manque d'activités de découverte, que ce soit pour aller découvrir l'histoire coréenne dans un musée, flâner dans un village Hanok, visiter les palais de la ville en Hanbok, manger de la street food dans un

marché, ou encore randonner dans les montagnes.

• Les musées :

A Séoul il y en a une quantité non négligeable, et l'entrée de la plupart d'entre eux est gratuite. Les plus célèbres sont le musée national de Corée et le mémorial de la Guerre de Corée, mais vous pourrez aussi visiter le musée du Hangeul, le musée du kimchi (et y fabriquer votre propre kimchi), le national folk museum of Korea, le Leeum art museum, et bien d'autres encore !



Figure 12 : le mémorial de la guerre de Corée



Figure 13 : le musée national de Corée

- **Bukchon Hanok village :**

Le principal intérêt de Bukchon Hanok Village est la beauté des maisons Hanok, les nombreux restaurants, ou participer à des ateliers.



Figure 14 : Bukchon Hanok Village,

Dynasty Korea

- **Les palais :**

Probablement le plus impressionnant à voir à Séoul. La ville compte 5 palais, dont les deux principaux sont Gyeongbokgung (le plus grand) et Changdeokgung (le plus beau). Vous pourrez vous promener dans leur enceinte, et admirer les nombreux bâtiments qui composent les palais. Pour Changdeokgung, vous pourrez aussi visiter les jardins secrets, où un quota de touriste est imposé, ce qui fait qu'ils sont toujours presque vides. L'entrée pour chacun des palais coûte 3 000 won, et c'est gratuit si vous êtes vêtus d'un Hanbok, la tenue traditionnelle. Des visites magnifiques, à faire et à refaire à toutes les saisons (avec une grosse préférence pour Changdeokgung).



Figure 15 : des touristes en hanbok, klook



Figure 16-17 : L'une des portes du palais de Gyeongbokgung, et le bâtiment principal



Figure 18-19 : les jardins secrets et le

bâtiment principal du palais de Changdeokgung

• Les marchés :

Séoul possède de nombreux marchés couverts (Gwangjang notamment) ou à ciel ouvert (le plus célèbre étant Namdaemun), mais aussi des artères touristiques avec des stands de street food (Myeong-dong est de loin la plus connue), où l'on mange pour moins de 10 000 won. Pour le shopping, les marchés sont beaucoup moins chers que les magasins, et on peut parfois négocier avec les vendeurs pour obtenir une petite réduction. Vous trouverez absolument de tout : vêtements, sacs, habits pour chiens...



Figure 20 : un stand au marché de Gwangjang

• La randonnée :

La ville de Séoul est entourée de montagnes, dont certaines sont accessibles en métro ! L'une des plus belles randonnées à faire est le mur d'enceinte de la ville, qui relie 4 des principaux sommets : Bukhaksan, Namsan, Nakseon et Inwangsan. Vous pouvez aussi suivre le sentier de randonnée Seoul [et traversent forêts, montagnes et

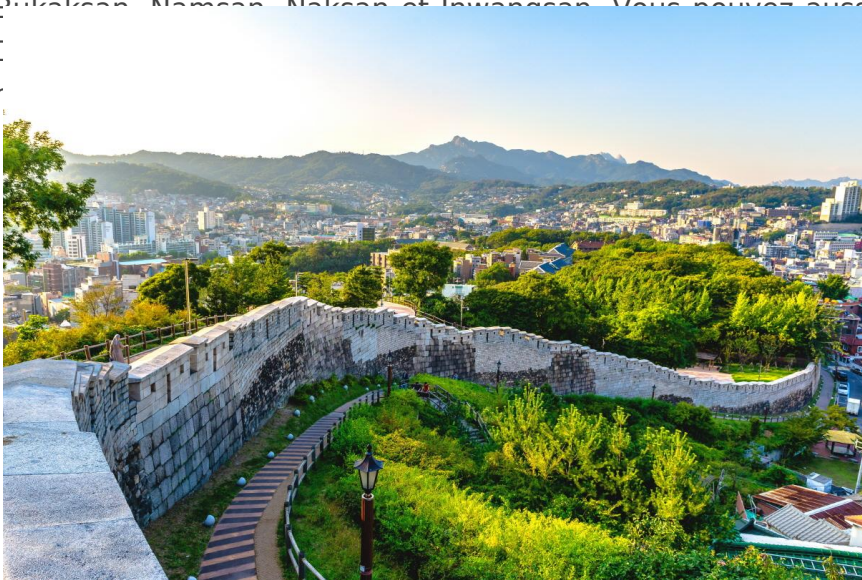


Figure 21 : Seoul city wall, visit seoul

• Autres lieux remarquables :

Un incontournable de la ville est évidemment N Seoul Tower, qui donne une vue imprenable à 360° sur toute la capitale. L'accès au parvis est gratuit, et pour monter dans la tour il faut compter environ 20 000 wons (13€).

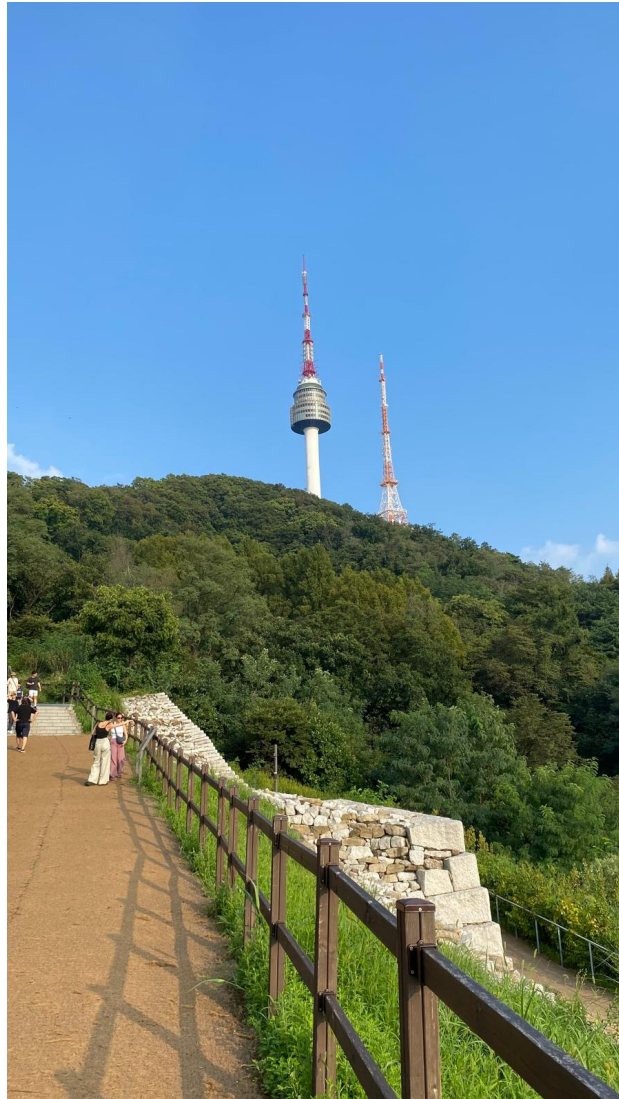


Figure 22 : N Seoul Tower vue du sentier qui permet d'y accéder à pieds

Vous pourrez aussi vous rendre gratuitement dans les temples bouddhistes, notamment Bongeunsa et Jogyesa. Là-bas, vous pourrez assister à des cérémonies, visiter l'enceinte du temple, et même passer la nuit (temple stay) moyennant 10 000 wons.



Figures 23-24 : respectivement un bâtiment du temple de Bongyeonsa et l'entrée du bâtiment principal du temple de Jogyesa

• Les villes sud-coréennes à voir (liste non exhaustive) :

La Corée est un pays avec mille et une choses à voir, aussi je vais vous citer quelques villes incontournables mais la liste n'est absolument pas exhaustive.

Tout d'abord Busan, principale ville côtière de Corée. Vous pourrez y admirer de magnifiques temples, plages, montagnes mais aussi buildings et culture villageoises. Le trajet depuis Séoul est de 2h30 (67€), et sur place il y a des transports en commun à 15€ et 20€. C'est une ville plus cosmopolite.



Figure 25 : Busan,

cap corée

Ensuite Gangneung, ville du littoral (côte est) réputée pour avoir les plus beaux couchers de soleil du pays, et de nombreux espaces naturels et édifices historiques. Egalement accessible en TGV depuis Séoul, compter 50 000 wons aller-retour et 1h30 de trajet.

Enfin, l'île de Jeju est un incontournable. Réputée pour ses paysages et sa culture ancestrale du thé vert, c'est la destination préférée des coréens. Il faut donc compter un budget un peu plus conséquent, mais vous ne le regretterez pas !



Figure 26 : Jeju, Food&Wine

Vous pouvez aussi partir à la journée en prenant le métro pour visiter des destinations à l'extérieur de Séoul comme Suwon, et son célèbre mur d'enceinte ainsi que sa citadelle.



Figure 27 : mur d'enceinte de Suwon

• **Voyager en dehors de la Corée :**

Séoul est à 2h30 de vol de Tokyo et 2h de vol de Shanghai. Ce sont les destinations les plus proches, mais vous pouvez bien évidemment relier d'autres destinations d'Asie depuis la Corée.

Vous pouvez également prendre le ferry depuis Busan pour aller au Japon.

Le petit hic, c'est que le visa étudiant ne permet qu'une entrée et une sortie du territoire. Pour cette raison, vous devez faire la demande de carte de séjour (l'ARC) une fois arrivé en Corée (j'y reviendrai en détail dans la partie suivante). L'ARC vous permet d'entrer et sortir du territoire autant que vous le souhaitez et vous sert de carte d'identité sur place. Autre petit hic, elle met énormément de temps à arriver. A l'heure où j'écris cette page wiki, on est le 31 octobre et je n'ai toujours pas eu la mienne, et j'ai reçu un gentil mail m'informant qu'elle n'était pas prête d'arriver.

L'idéal est donc de ne pas rentrer en France directement après les partiels mais de se ménager quelques semaines pour pouvoir voyager à l'étranger à la fin du semestre.

5. L'administratif

• Se rendre à Séoul :

Pour relier la France à Séoul, vous pouvez partir de Paris CDG, Francfort ou Milan. Le vol direct dure 12h à l'aller et 14h au retour. Je vous conseille de prendre les billets dès janvier (les allers-retours sont encore à moins de 800€ à cette période), car les prix explosent très vite. N'attendez pas la lettre d'admission (que vous n'aurez que mi juillet) ni le visa (que vous aurez mi août), sauf si vous avez gagné au loto.

Tous les vols depuis l'Europe atterrissent à l'aéroport d'Incheon. Il faut ensuite prendre un bus spécial pour arriver dans le centre de Séoul, puis le bus et le métro.

• Le visa et l'ARC

La procédure de visa est pour le moins... créative. Il faut différents documents fournis par l'université, qui arrivent en général début juillet. Comme le traitement de la demande de visa prend du temps, je vous conseille de préparer tous les documents à l'avance et de poster le dossier le jour où vous recevez les derniers papiers de l'université. Et oui il faut tout poster, y compris votre passeport ! Ne prévoyez donc pas de sortir de l'UE l'été prochain. Une fois reçus par le KVIC (le centre qui traite les demandes de visa), comptez entre 2 et 6 semaines pour qu'ils vous renvoient votre passeport avec la notice de visa. Il faut faire un virement de 126€ au KVIC pour les frais de visa et de renvoi, et payer aussi pour l'envoi de votre dossier complet (en lettre recommandée il faut compter une dizaine d'euros).

Si vous faites les démarches dans les temps, tout se passera bien.

Le visa étudiant est le D-2-6. Il ne permet qu'une entrée et une sortie du territoire coréen. Pour cette raison, il faut effectuer une demande d'ARC (Alien Registration Card) une fois sur le territoire coréen. L'ARC est une carte de séjour, qui vous servira de carte d'identité sur place et vous permettra de rentrer et sortir du territoire autant que vous le souhaitez. Pas de panique administrative, vous n'avez rien à faire vous-même, l'université s'en occupe. Vous devez juste charger les documents sur un site, et l'université s'occupe de les transmettre à l'immigration. Il faut payer 50 000 wons pour la procédure de demande d'ARC.

Ne soyez pas trop pressé de recevoir l'ARC, au 31 octobre je ne l'ai toujours pas, et la demande a été faite début septembre.

• Inscription et choix des cours

L'inscription se fait sur un site internet, et vous avez un mois pour vous en occuper, autour d'avril-mai-juin. Il faut ensuite s'inscrire sur mportal, l'équivalent du moodle de Chung-Ang. Il y a deux tours pour s'inscrire aux cours. Le premier tour a lieu mi juillet, et est réservé aux étudiants internationaux. C'est à 10h KST, préparez-vous donc à vous réveiller à 3h du matin. Le deuxième tour a lieu fin août, mais la plupart des cours en anglais sont déjà complets, il ne faut donc surtout

pas rater le premier tour. Vous pouvez ensuite ajouter ou supprimer des cours la semaine de la rentrée, et abandonner des cours uniquement jusqu'à fin septembre.

Révision #13

Créé 29 octobre 2024 09:28:28 par Alice

Mis à jour 6 novembre 2024 09:41:49 par Alice