

Corée du Sud

- Seoul National University - College of Engineering
- Korea Advanced Institute of Science and Technology
- Seoultech, Séoul
- Chung Ang University, Séoul
- Chung-Ang University, Séoul
- Ulsan National Institute of Science and Technology (UNIST) - Ulsan - Corée du Sud
- Sungkyunkwan University

Seoul National University - College of Engineering

Démarches administratives

Avant le départ

Pensez à faire ou renouveler le passeport pour qu'il soit valable tout le long du séjour.

- Vous recevrez un mail vous informant votre **nomination** en tant que candidat vous demandant d'envoyer le dossier d'inscription à l'école (sur internet) avec les pièces justificatives nécessaires : certificat de scolarité à l'INSA, les notes, une copie du passeport qui doit être **valable tout le long du séjour**, une photo pour le dossier, une lettre de motivation et en option une lettre de recommandation (que l'INSA vous fournit à la demande en même temps que les notes).
Dans mon cas, pour un départ au fall semester 2022 (Sep-Dec), j'ai reçu ce mail le 14 mars 2021 et je devais compléter le dossier avant le 25 mars. Je n'ai reçu la réponse positive que fin mai vous donnant différentes informations supplémentaires (VISA, assurance, covid)
- Pensez à préparer les pièces nécessaires au Student VISA (D-2-6) avec <https://www.visaforkorea.eu/> . Il coûte environs 122€ et est strictement obligatoire. Au 6 juin 2021, les pièces nécessaires étaient *Document "Exchange students" avec 7 pièces : Formulaire n°17, Passeport, Certificat d'enregistrement d'entreprise coréenne, Certificat d'admission à SNU, Certificat de scolarité INSA, Solde Bancaire et des documents annexes (5) : Formulaire de consentement des données, exonération de responsabilité postale, Checklist pour envoi postal, Preuve de paiements (service + options), Consent for isolation.*
Vérifiez cependant si les pièces nécessaires n'ont pas changé.
- Pensez également à prendre une assurance (AXA, April International, Heyme, carte bleue (90 premiers jours)...). La Korean National Health Insurance est obligatoire pour tous les étudiants étrangers (~45€/mois), il est cependant possible d'en être exempté si vous possédez une assurance privée ou bien si ! **à vérifier** : , vous êtes de nationalité française
- Pensez à prendre une carte bancaire n'ayant pas de frais à l'étranger, et éviter un maximum la conversion d'euro en won en France, d'expérience, ceux en Corée du Sud était nettement plus rentable.

- Réfléchissez au logement avant le départ, [voir la catégorie logement plus bas](#)
- N'oubliez pas de vous inscrire aux cours (début août pour fall semester), [voir la catégorie logement plus bas](#)
- Regardez bien les restrictions liées au Covid-19 (test PCR avant et après l'avion, quarantaine (?)...)
- Vous trouverez beaucoup d'informations sur le site des affaires internationales de SNU [ici](#), qu'il vous faudra bien explorer (il y a [beaucoup d'informations](#) mais tout les liens ne sont pas renseignés donc vous pouvez passer à côté d'informations essentiels. Essayez de taper ce que vous recherchez puis "OIA SNU", ex : "VISA OIA SNU" -> https://oia.snu.ac.kr/page/c_immigration.php)

Une fois sur place

- Carte étudiante : S-Card, vous devez aller au "Student Help Center, Office of Student Affairs (Bldg. 67, 2F)", où il y aura le formulaire à remplir, prenez une photo d'identité (fond blanc, oreilles visibles) avec vous au cas où. Vous pouvez la demander à partir de la rentrée (ou 2/3 jours après, le temps que tout fonctionne), autrement, vous avez sur l'application "Seoul National University" sur les stores ([ex](#)), une carte étudiante virtuelle. Elle n'est fonctionnelle qu'à partir du premier ou second jour de la rentrée.
- Alien Registration Card (ARC) : vous **devez** vous enregistrer à l'immigration durant vos 90 premiers jours. Vous recevrez plein d'informations à ce sujet un peu avant la rentrée ou vous en trouverez facilement sur internet. Cela vous permet notamment de sortir du pays et de re-rentre si vous comptez visiter les pays aux alentours, d'avoir une carte SIM pour plus de 90 jours, d'ouvrir un compte bancaire en Corée.
- Une carte SIM avec des DATAs, indispensable pour les trajets et la vie au quotidien, à moins que vous réussissiez à se débrouiller sans. Je conseille Chingum Mobile (<https://www.chingumobile.com/>), le moins cher et très correct (même le forfait à 80000wons ou 64\$).
- Appeler Health Agency (033-8811-2000) pour demander l'exemption de la KNHI (si vous le souhaitez)
- Faire signer les papiers nécessaires aux financements
- Pour vivre en Corée du Sud, ces applications vous seront utiles : Papago (pour traduire), Kakao Talk (le messenger de là-bas), Naver Maps (vous l'utiliserez TOUT LE TEMPS pour les transports), Kakao Maps, Seoul National University, SNU Campus. Vous pouvez installer KakaoBus et KakaoMetro également. Vous avez aussi Coupang Eats (Uber Eats) bien que cela vous revienne plus cher que de descendre à une rue et trouver un restaurant.

Enseignement

Liste de départements

Vous n'êtes pas limité à prendre des cours uniquement dans un certain département donc vous pouvez piocher à droite, à gauche, si cela vous correspond.

Inscription aux cours

Les inscriptions aux cours se fait en ligne [ici](#). Vous avez toutes les dates sur le site, avec un pdf "Guideline" qui est conséquent mais plutôt utile à lire. L'inscription aux cours se fait en plusieurs étapes : ajouter à ses favoris des cours, ajouter à son "Course Cart", "Course Registration" et puis on peut ajouter ou retirer des cours la première semaine de rentrée.

Pour la première étape, vous pouvez (et devez) regarder les cours que vous voulez prendre et les mettre en "class of interest", mettez-en plus que nécessaire. Les cours disponibles pour le semestre sont souvent mis à jour un mois avant l'inscription. Il est impératif de regarder tous les cours "potentiellement intéressant" et de les ajouter, cela n'engage à rien pour l'instant. Néanmoins, durant les étapes "Course Cart", "Course Registration", la fonctionnalité de recherche de cours est désactivée pour que le site soit fluide.

Pour la seconde étape, là où tout commence réellement : vous pouvez ajouter les cours que vous voulez à votre chariot. Vous pourrez voir combien de personnes ont également pris ces cours. C'est important pour la prochaine étape car : si il y a plus de personnes qui ont mis ce cours dans le chariot que de places alors ce cours passe à l'étape Course Registration.

Pour la dernière étape, tout les cours qui ont plus de personnes inscrites (au Course Carte) que de places disponibles se retrouvent ici. Tout se joue à la rapidité puisque le site et l'inscription sera ouvert à disons 9h (heure coréenne, vous devez vous y caler absolument) et vous devez vous inscrire aux cours. Cela se joue réellement en quelques secondes donc soyez près.

Pour avoir un petit aperçu du déroulement de l'inscription aux cours, vous aurez 1 semaine avant l'inscription, une inscription factice. C'est un aperçu, entraînement (oui vraiment) à l'inscription aux cours qui n'a aucune réelle valeur autre que tester.

Bonne chance !

Cours intéressants selon la P.O. ou Spécialité

Chaque étudiant ayant déjà été à cette université devrait mettre la liste des cours qu'il a pris et son département à l'INSA.

Sur le campus et autour

Climat

///

Transport

Le campus est énorme, il y a des navettes gratuites qui en font le tour régulièrement. Il y a également différents bus de ville qui y vous emmènent. Pour voir les transports plus facilement, rendez-vous [ici](#) ou sur KakaoMaps, NaverMaps qui seront bien plus efficace que google maps là-bas (sauf si vous avez uniquement une adresse en alphabet latin).

Autrement, pour les transports en commun en ville, vous devez vous procurer une carte T-money ou CashBee. Faites cela dans l'aéroport, vous demandez "T-Money" au comptoir de n'importe quelle convenient store (CU, 7-Eleven, GS25...) et ils vous vendront une pour 5000 wons. Ensuite, il faut recharger la carte (c'est une carte pastel quoi), uniquement en liquide dans les bornes ou les convenient store. Un trajet coûte 1250 wons, avec une correspondance de 30 minutes. Vous devez bipper la carte en entrant dans le bus **et** en sortant du bus.

Logement

Vous avez différents logements :

- Sur le campus à des prix dérisoires (de 90 à 280€ par mois) avec souvent cuisines partagées, potentiellement douche partagée. Vous pouvez soit vivre dans votre chambre et avoir le tout partagé (style R1) ou bien une sorte de collocation. Néanmoins, avoir un logement sur le campus est TRES rare, vraiment TRES rare (1 personne sur 10 doit l'avoir ~). De plus, vous n'avez que les résultats d'admissions au logement qu'un mois avant le début des cours (et vous avez le logement 3/4 jours avant le premier jour de cours). Donc si vous vous voulez vous organiser avant c'est pas des plus pratiques. Vous avez des démarches à faire (ouverture d'un compte bancaire coréen. [Toutes les infos ici](#)).
- Des goshiwon : comme pour le campus, cuisine partagée et possiblement douche/toilette. Vous avez aussi des One-room qui sont des studios. Vous pouvez essayer d'en trouver un grâce aux liens présent [ici](#). Pour moi, le plus simple a été de passer par AirBNB, l'avantage c'est de pouvoir payer en € via son compte bancaire, d'avoir une "sécurité" d'AirBNB en cas de problème avec la chambre et la facilité de réserver une chambre. Les prix sont raisonnables (vous avez des promotions si vous restez plus d'un mois au même logement), allant de 250 à 400€ (ou +++).

Alimentation

En terme de nourriture : dans les petites rues, vous trouverez beaucoup de petits restaurants. Le prix est plus bas qu'en France, vous trouverez des repas entre 4 et 7 €, il est donc fréquent d'y manger. Néanmoins, la nourriture en supermarché/convenient store est plus cher qu'en France. En conclusion, manger en Corée du Sud revient au global plus cher : manger dehors coûte moins cher mais tout de même plus cher que si l'on se faisait à manger en France mais se faire à manger en Corée du sud revient plus cher qu'en France.

Sur le campus de SNU, vous avez beaucoup de cafétéria, dont une (Student center blg.63) avec un repas à 75 centimes (vous avez du riz, un bol de soupe et divers accompagnements).

Carte Bleue

Pensez à prendre une carte sans frais à l'étranger au paiement et au retrait (vous aurez quand même des frais supplémentaires à l'ATM en fonction des banques locales). Vous pouvez utiliser la carte bancaire pour les restaurants, magasins. Néanmoins, le liquide reste beaucoup plus présent qu'en France : vous devez l'utiliser pour recharger votre carte T-Money (cash only), pour payer dans certains petits restaurants, des "réductions" si vous payez en cash plutôt qu'en CB. Pensez donc toujours à avoir du cash sur vous. Personnellement, pour éviter les frais (fixes) aux ATM, je faisais de gros retrait quand j'en avais besoin. Autrement, j'utilisais dès que possible ma carte pour les autres paiements. Si jamais, bâtiment 39, étage 1, l'ATM de NK n'avait pas de frais à mon passage.

Infrastructures

Centres sportifs, bibliothèques...

Bons plans sorties

lieux, animations, associations...

Korea Advanced Institute of Science and Technology

⚠ Informations potentiellement datées (dernière mise à jour: 2023) ⚠

Démarches administratives

Avant le départ

dossiers, DRI, TOEFL -> rediriger vers les pages Erasmus/ASE3/BRAFITEC/Etats-Unis... le cas échéant afin d'éviter la redondance

Ils sont assez arrangeants pour le test d'anglais (Le Cambridge ou un certificat du niveau d'anglais par le prof peut suffire).

Avant de partir pour la Corée il faut prévoir du temps pour faire le visa (1 à 2 mois).

Il est possible et très pratique d'acheter une carte sim prépayée en ligne sur chingu mobile et de la récupérer à l'aéroport en arrivant.

En arrivant à l'aéroport il faut prendre une carte Tmoney dans un convenience store et la recharger, elles sert à payer les transports dans toute la Corée.

Les applis à avoir sont : papago, naver map, kakao taxi.

Il est conseillé de ramener du cash pour pouvoir se débrouiller au début si il y a des problèmes de carte bancaire.

Pour l'assurance, c'est bien d'en avoir une, mais souscrire au nhi (assurance coréenne) est possible avec l'ecole, elle coûte 52€ par mois.

Une fois sur place

ISSS (bureau des élèves internationaux) te contacte, donne ta carte étudiante (qui est aussi la carte de la chambre des dortoirs), les papiers à remplir pour l'ARC (alien registration card) et te donne directement un rendez-vous pour la faire avec le bureau d'immigration du campus.

Il va falloir tout payer en liquide sur place, donc il vaut mieux en avoir ou on peut retirer sur place à la woori bank.

Enseignement

Liste de départements

Il y a à peu près tous les types de départements scientifiques. En revanche il est fréquent de devoir prendre des cours dans plusieurs départements donc c'est un peu compliqué au vu emploi du temps

Inscription aux cours

<https://cais.kaist.ac.kr/totalOpeningCourse>

Cours intéressants selon la P.O. ou Spécialité

Chaque étudiant ayant déjà été à cette université devrait mettre la liste des cours qu'il a pris et son département à l'INSA.

ICBE : numerical methods for Chemical engineering, général biology, developmental biology, bioprocess for environmental engineering et thermodynamics

Sur le campus et autour

Climat

Il faut très chaud et humide en été (35°C), c'est assez dur d'autant plus que les débardeurs sont mal vus en Corée.

Il peut beaucoup pleuvoir (dracher) en automne et l'hiver il fait très très froid (-10, -15, ressentit -19 à Séoul)

Transport

Comment accéder au campus depuis la France?

Il faut prendre l'avion, puis les bus sont très pratiques quand on a beaucoup de bagages (plus que le train)

Où se situe le campus par rapport à la ville?

Il est un peu excentré de la ville mais reste facile d'accès.

Logement

préciser le coût : 500€ pour le semestre (undergrad) et 700 € pour 6 mois pour les graduates. Certaines chambres ont des douches et toilettes partagées.

Tout est encore à payer en liquide à la banque.

Alimentation

préciser le coût : pas de cuisine sur place, donc on mange souvent dehors le restaurant est autour de 5€ et 3,30€ la cafeteria.

Infrastructures

Il y a une bibliothèque, le cultural building pour travailler, des cafés sur campus. Des salles de sports sont en libre accès à chaque dortoirs plus une salle du campus payante. Il y a aussi une piscine et des terrains de foot et tennis.

Bons plans sorties

West gate à côté du campus pour manger et faire des karaoke, skyroad pour faire du shopping, homeplus pour les courses et Yuseong pour sortir faire la fête.

Le buddy programme proposé par Kaist est très bien et permet de rencontrer beaucoup de gens au début du semestre.

Seoultech, Séoul

Seoultech - Séoul - Corée du Sud

Cette fiche du CyberAide a pour but de présenter et de donner les informations importantes à savoir pour partir en semestre d'étude à **Séoul, Corée du Sud**.

Les informations présentées ici sont le témoignage d'un élève de l'INSA ayant fait son semestre d'étude dans cette université. Cette fiche est faite de manière volontaire donc il se peut qu'elle ne soit pas totalement exhaustive. De plus, les informations présentées correspondent au **premier semestre de l'année 2023**. Certaines informations pourraient donc avoir changé depuis.

Ces informations sont aussi relayées sur le WikiEtud dans la section correspondant aux départs à l'étranger ainsi que sur le compte instagram **@mobil_insa** en story à la une.

Généralités

Séoul est la capitale de la Corée du Sud et compte plus de 10 millions d'habitants avec une superficie d'environ 600 km². La langue nationale est le coréen qui s'écrit dans un alphabet appelé hangeul constitué de voyelles et de consonnes, un peu comme le nôtre. La ville est traversée par la Han River et possède également quelques pics montagneux dont les quatre principaux sont Bugaksan, Inwangsan, Naksan et Namsan. La devise est le won sud-coréen.

Le **climat** à Séoul est assez pluvieux, préparez donc toujours un parapluie avec vous quand vous sortez ! Certains quartiers rendent mieux sous la pluie qu'avec un grand soleil, c'est ce qui fait le charme de la ville.

Côté vie courante, les prix sont un peu moins chers qu'en France, surtout pour les restaurants. Cependant, pour tout ce qui concerne les fruits, les légumes et la viande, les prix peuvent augmenter très vite. Au niveau des transports en commun, il faut compter 1.250 wons pour un trajet en métro et 2.500 wons pour un bus de nuit.

L'université

Le **volume horaire** des cours est plutôt correct, vous pouvez vous arranger pour avoir une journée de libre dans la semaine. Au niveau des cours, vous vous inscrivez pendant les vacances d'été début juillet, et c'est premier arrivé premier servi. Un cours de sud-coréen obligatoire est intégré dans votre emploi du temps mais c'est plutôt sympa promis !

Le **campus** est super bien équipé et fait environ le double de l'INSA pour la superficie. On peut y trouver trois supérettes, un coiffeur, au moins quatre coffee shop, une salle de sport, deux bibliothèques, un stade, une petite rivière et des photo booth. C'est comme une petite ville. Il y a même de petits événements et festivals qui sont organisés de temps en temps..

Une petite après-midi d'intégration est également organisée pour vous présenter le campus. C'est beaucoup moins bien que la semaine d'intégration proposée par l'INSA mais cela permet de rencontrer vos futurs copains pour le semestre donc il ne faut pas la négliger !

La vie sur place

Séoul est super bien équipée en Wi-Fi, vous en trouverez un peu partout même dans les bus. Pour avoir de la 4G et un numéro coréen, le mieux est de passer par Chingu Mobile. C'est un opérateur low cost très pratique qui permet d'avoir une carte SIM pré commandée et récupérable à l'aéroport directement quand vous arrivez.

Voici les quelques **applications** à télécharger une fois là-bas:

- KakaoTalk pour parler avec vos nouveaux copains coréens.
- NaverMap pour se repérer dans le métro.
- KakaoMap pour se repérer dans la ville (à la place de Google Maps qui n'est souvent pas très fiable).

À Séoul, vous ne pourrez jamais vous retrouver dans une situation difficile. Les magasins sont souvent ouverts jusqu'à 22 heures peu importe le jour de la semaine. Également, vous trouverez toujours des CVS ouverts 24/7 qui vendent des batteries de secours, des parapluies, des gâteaux, des stylos, du dentifrice et pleins d'autres petits essentiels. Il y a aussi des cafés à chaque coin de rue si vous avez un petit creux.

Culinairement parlant, il faut tester le traditionnel barbecue coréen. Les restaurants sont en général très peu chers, vous pouvez avoir des repas très complets pour 5000 wons (~3.5 euros). La nourriture est également très épicée donc n'hésitez pas à demander conseil avant de commander. Attention si vous êtes végétarien, sachez qu'il est très difficile de trouver des plats sans viande car la viande hachée est intégrée dans beaucoup de plats sud-coréens.

Côté logement, il y en a de plusieurs types. Il est possible de passer par Airbnb pour trouver une colocation avec d'autres étudiants étrangers. La colocation n'est souvent pas très grande mais les prix correspondent à un appartement Promologis. Autre possibilité, les dortoirs. Ce sont des chambres moins chères et situées sur le campus. Par contre, il faut faire attention car les règles sont très strictes, il faut absolument rentrer chez soi avant 1 heure du matin, et au moindre écart,

vous encourez le risque de vous faire renvoyer car tout est surveillé via des caméras.

Voyage/Tourisme

Il existe énormément de quartiers sympas à visiter à Séoul qui proposent pleins d'activités différentes. Parmi les choses à faire absolument, il y a :

- Street Food à Myeongdong
- Petite randonnée à la Namsan Tower
- Busking et PhotoBooth à Hongdae
- Shopping à Gangnam
- Balade à Séoul Forest
- Glace au bord de l'eau
- Pause café pour reprendre des forces
- + pleins d'autres évènements très qualitatifs à découvrir une fois sur place

L'aspect culturel est également très riche. Il existe énormément de musées très beaux et très intéressants comme le Leeum Museum.

Astuces/Administratif

Pour venir en Corée du Sud, il est nécessaire d'avoir un student visa de type D-2-6 à faire à la KVIC. C'est un vrai casse-tête administratif mais en s'organisant bien et en respectant les délais ça se fait bien. Notez également qu'il vous faudra envoyer votre passeport par la poste. Une fois sur place, il vous faudra demander une ARC = Alien Registration Card qui fait office de carte d'identité locale. Vous êtes généralement aidés par l'université pour cette étape donc aucun souci à se faire.

Et pour terminer, un petit tableau récapitulatif des points positifs et négatifs d'un semestre à Séoul.

Points positifs	Points négatifs
-----------------	-----------------

<p>Tout ce qui a été mentionné précédemment à propos de l'université et de la ville de Séoul.</p> <p>Les toilettes publiques sont toujours très propres même dans les métros. Tout est toujours très pratique et facile d'accès, c'est très agréable et rassurant.</p> <p>Un sentiment de sécurité et de respect qui est omniprésent: jamais de violence dans les espaces publics et aucun harcèlement de rue.</p> <p>Toutes les activités à proximité: Busan, Jeju + le Japon qui n'est pas si loin.</p> <p>La vie étudiante est très présente, vous ne vous ennuierez jamais !</p>	<p>Vous êtes constamment observés car tout est sous vidéo surveillance, il ne faut rien faire de travers.</p> <p>Il faut être très respectueux ici: ne pas parler trop fort dans le métro et mettre la main devant la bouche si l'on est au téléphone. Éviter de parler trop fort dans la rue également.</p> <p>Au niveau alimentaire, il vous faudra un petit temps d'adaptation si vous n'êtes pas habitués à manger épicé.</p> <p>L'anglais n'est pas très couramment parlé, il vous faudra apprendre quelques rudiments de coréen pour vous faire comprendre.</p> <p>Évitez également les décolletés, c'est très mal perçu.</p>
--	---

Pour plus d'informations, n'hésitez pas à contacter @noemieevbd sur Instagram et @melanie.blr (pour avoir des informations sur les dortoirs) !

Chung Ang University, Séoul

je commence seulement à le faire, revenez plus tard ou posez moi des questions en direct (mes infos sont en bas)

Infos pratiques

Localisation/Climat

Langue locale:

- Coréen

Les jeunes->30 ans en général parlent l'anglais OK, même si souvent ils vont dire que non. Ils sont pas trop confiants dans leur anglais mais ça passe si vous avez besoin d'aide.

Frais à prévoir

Frais de scolarité, Transport France/Destination, Vie locale...,

Hébergements/Transports/Alimentation

*Principaux lieux d'hébergements, lien vers les ressources fournies par l'université
Moyens de transport, prix...,*

Bons plans/Que faire

Les bons bars du coin, les activités touristiques...,

Potentielles mauvaises surprises

Législation particulière sur certains points, choses à éviter sur place ...

Info sur l'École

Vie de Campus/Infrastructures

Taille du campus, proximité avec la ville, les activités ...

Learnings

Où trouver les learnings?

Lien vers la liste des cours de l'université, ce n'est pas toujours facile de trouver la bonne du premier coup, indication particulière pour cette université (Faire attention aux langues, chevauchements possibles, localisation...)

Exemple de learnings

Niveau à l'INSA - Année de départ : (Pour chacun des exemples donnés)

- 3 IR S2:
 - Signal and System
 - Multicore Computing
 - Object Oriented Programming
 - Search and Optimization
 - Elementary Korean Language
-
- [CODE] Intitulé : Petite description, avis personnel
- ...

•

nom	Chung Ang University
langue(s) d'enseignement	anglais, coréen

Démarches administratives

Avant le départ

- TOEFL ???

Une fois sur place

- "Information Session" obligatoire en début de semestre où toutes les informations nécessaires vous seront données
- Demande de la carte étudiante au Student Centre

Enseignement

Liste des départements

- Degree and career finder : <https://www148.griffith.edu.au/degree-career-finder/Programs/Engineering%20and%20IT?Page=1> (voir la liste des différents diplômes proposés)

Inscriptions aux cours

- Une fois la liste de vos cours approuvée, l'inscription se fait en ligne sur le site de l'université (emploi du temps modulable, sous réserve de places encore disponibles : premiers inscrits, premiers servis)

Contacts

[@yquynh_nguyen](mailto:yquynh.nguyen25@gmail.com) sur insta si vous avez des questions :)

Chung-Ang University, Séoul

Cette page parle d'un semestre d'échange effectué au S1 2024-2025.

Chung-Ang University

Séoul, Corée du Sud



Salut ! Je m'appelle Alice et dans ce wiki je vais vous présenter mon semestre d'échange à Chung-Ang University. J'ai essayé d'être exhaustive, mais si vous avez de questions n'hésitez pas à venir me demander (grenie@insa-toulouse.fr), je serai ravie de vous répondre !

1. La Corée

Brève histoire de la Corée :

La Corée (aujourd'hui séparée en deux) est un pays riche avec une histoire multimillénaire complexe et fascinante, que je ne vais malheureusement pas pouvoir vous détailler ici, il faudrait

des dizaines de pages ! Cependant, si le sujet vous intéresse je vous encourage à poursuivre vos propres recherches. Je vais ici me consacrer aux événements de l'histoire plus récente qui ont eu des répercussions directes sur le pays tel qu'il est aujourd'hui (Sud et Nord).

• La dynastie Joseon et le confucianisme

La dynastie Joseon a régné sur la Corée de 1392 à 1810, et a laissé une empreinte indélébile sur le pays. Le roi le plus célèbre de cette dynastie, Sejong Le Grand, a entre autre inventé le Hangeul, l'alphabet coréen. Avant lui, le coréen était une langue orale, et on utilisait les caractères chinois pour l'écrit. En raison de la complexité des caractères chinois, la plupart des coréens ne savaient ni lire ni écrire. L'objectif de Sejong était donc de créer un alphabet simple et logique que tous pourraient apprendre. Sejong est un roi extrêmement populaire en Corée du Sud, et on retrouve notamment son portrait sur les billets de 10,000?. Il a régné en appliquant les principes du néo-confucianisme, que l'on ressent encore dans la société sud-coréenne contemporaine.



Figure 1 : notre ami Sejong

Mais qu'est-ce donc que le confucianisme ?

Il s'agit de la religion d'Etat de la dynastie Joseon, c'est donc un détail non-négligeable de l'histoire coréenne. Cette idéologie vient du philosophe chinois Confucius (552-479 av. J-C). Le confucianisme est un socle moral qui met l'accent sur la dévotion aux parents et à la famille, à la loyauté envers les amis et au sérieux dans les études. Ces valeurs, qui sont les plus emblématiques de ce courant de pensée, sont encore très présentes dans les mœurs sud-coréennes. Le confucianisme préconise également le respect et la déférence vis-à-vis des détenteurs de l'autorité pour respecter une stricte conformité sociale, en accord avec une organisation patriarcale de la société. Le néo-confucianisme n'est autre que l'implantation du confucianisme en Corée, auquel se sont ajoutées des valeurs morales préexistantes en Corée à l'époque : le culte des ancêtres et la coutume de considérer l'homme le plus âgé comme le chef spirituel de la famille.

• La guerre de Corée

La guerre de Corée s'est déroulée de 1950 à 1953. Elle opposait la Corée du Nord, communiste et soutenue par l'URSS, à la Corée du Sud, soutenue par les États-Unis. Il s'agit pour les deux puissances de la Guerre froide d'un terrain d'affrontement indirect. Les trois ans de conflits fratricides déchirent le pays mais ne mènent à aucune résolution des hostilités, puisqu'ils aboutissent en effet à une partition définitive du pays sur le 38^{ème} parallèle. A ce jour, la frontière terrestre entre les deux Corée (la DMZ) est occupée d'un côté par les forces sud-coréennes et américaines, et de l'autre par les forces nord-coréennes, et est l'une des frontières les plus militarisées au monde.



Figure 2 : la DMZ

Aujourd'hui, la Corée du Nord est l'un des régimes totalitaires les plus oppressifs au monde. L'université de Chung-Ang a organisé un amphi de sensibilisation à ce sujet, animé par deux réfugiés nord-coréens. Si cet amphi est reprogrammé durant votre semestre, je vous conseille d'y assister.

Les deux Corées ont eu des relations très tendues et complexes ces 70 dernières années. Elles ont en effet entretenu une rivalité sur la croissance économique et industrielle pendant plusieurs décennies, et ont enchaîné relations hostiles et tentatives de rapprochement. En 2018, sous la présidence de Moon Jae-in, les relations se sont réchauffées, et à la suite du sommet de Panmunjeom, les deux Corées ont pris des engagements de paix et de dénucléarisation. Cependant, l'élection de Yoon Suk-yeol en 2022 a mis fin à ce bref apaisement, puisqu'il mène une politique beaucoup plus agressive vis-à-vis de la Corée du Nord.

Au quotidien, cela se traduit par l'envoi assez fréquent de ballons-poubelle par la Corée du Nord sur Séoul, et de manœuvres militaires nord-coréennes d'intimidation à la frontière, qui donnent toujours lieu à des ripostes sud-coréennes.

Cela peut sembler assez effrayant, surtout en se basant sur la couverture médiatique étrangère, mais honnêtement les tensions se ressentent assez peu dans le quotidien à Séoul. Les séoulites sont assez blasés concernant les agissements nord-coréens, puisqu'ils durent depuis des années, et n'impactent aucunement le quotidien. De plus, la forte présence militaire américaine contribue au fait que les sud-coréens ne se sentent pas directement menacés par la Corée du Nord. Pour vous citer les mots de l'université aux étudiants : « La plupart des gens en Corée du Sud sont

moins inquiets de la Corée du Nord que de trouver une place de parking (Time magazine 2005) ».

Le pays :

• Géographie :

La Corée est un petit pays très montagneux – les amateurs de randonnée et de montagne s’y régaleront – cinq fois plus petit que la France. Elle n’a qu’une frontière terrestre avec la Corée du Nord, qui est entièrement fermée. Elle est bordée par trois mers, la mer Jaune, la mer du Japon et la mer du Sud. Autant vous dire qu’il est difficile de s’y rendre autrement qu’en avion, je reviendrai là-dessus.

Il y a un important réseau de chemin de fer et de ferrys, c’est responsable que pour relier la Corée à la France. Un week-end coûte une quarantaine

de dollars. C’est responsable que pour relier la Corée à la France. Un week-end coûte une quarantaine

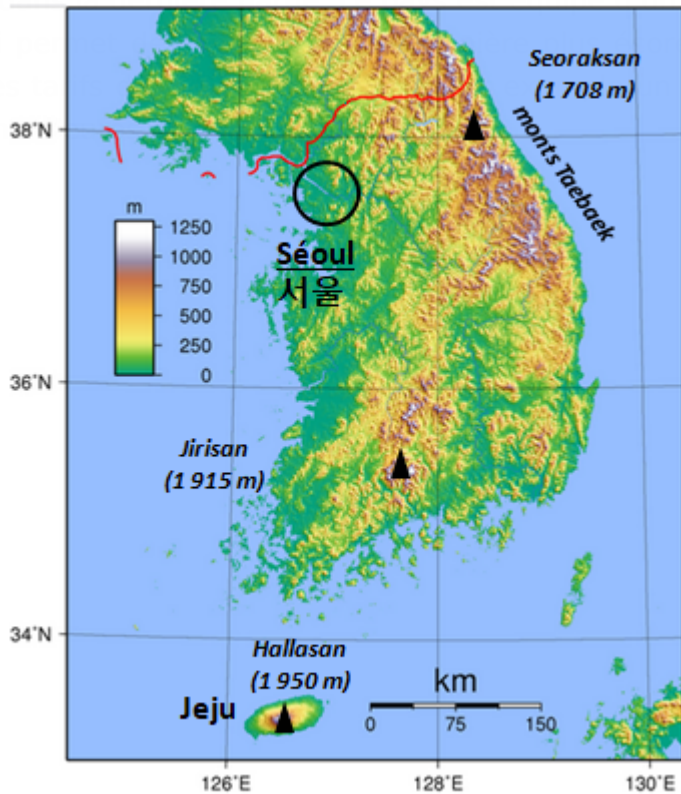


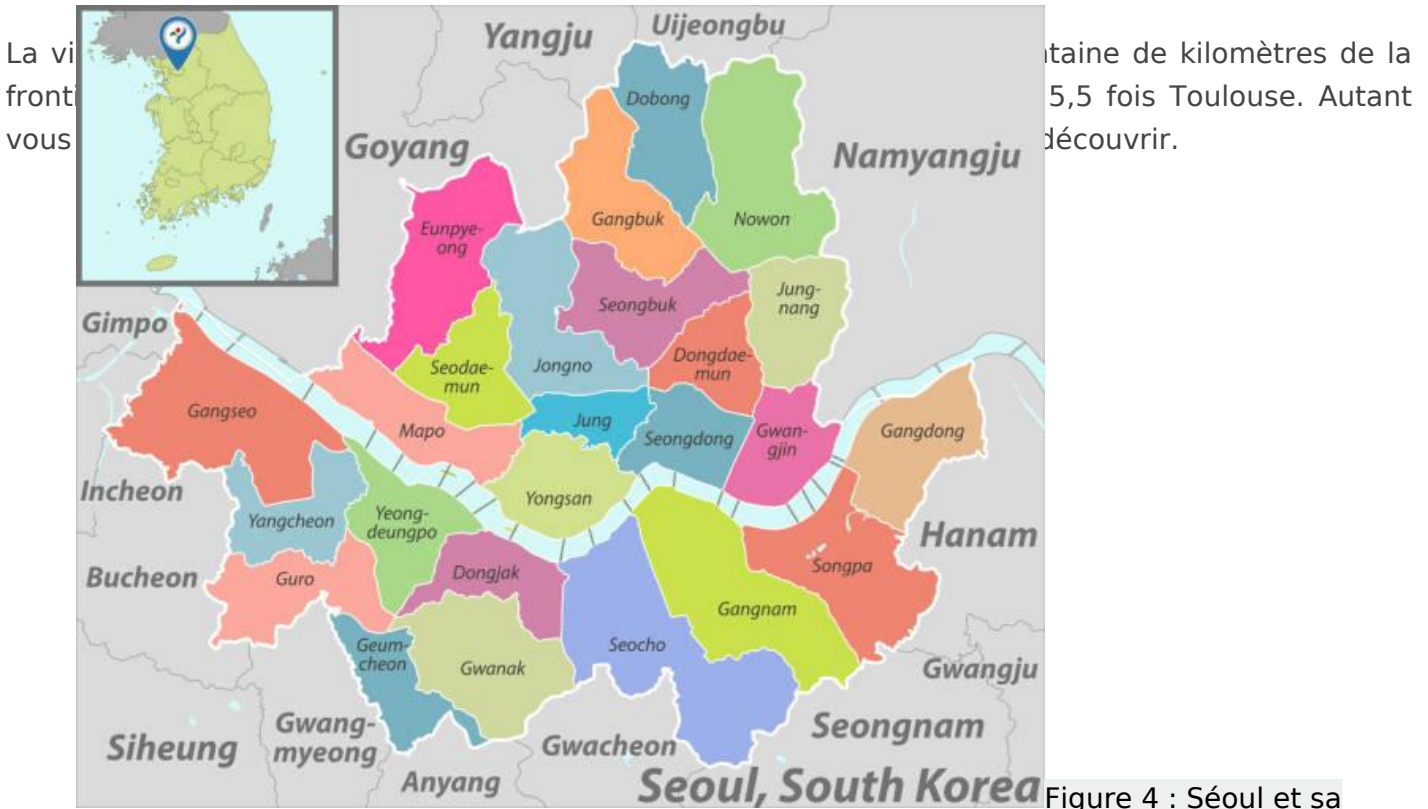
Figure 3 : les reliefs sud-coréens

En Corée on parle le coréen, qui s’écrit grâce au Hangeul, et on paye en wons ₩. 1 400 ₩ = 1€. Le pays compte une population de 51 775 000 d’habitants.

Le pays se situe à GMT+9, donc en avance sur la France. Cela se traduit par un décalage horaire de 7h heure d’été et 8h heure d’hiver (ici pas de changement d’heure). Fun fact, si vos amis partent faire leur semestre sur le continent américain il faut compter 13-14h de décalage, donc vous pourrez leur parler plus qu’à vos amis sur des fuseaux horaires européens.

2. Vivre à Séoul

• Petite présentation de la ville :



localisation en Corée du Sud

Séoul est la plus grande ville de Corée du Sud, mais aussi la plus peuplée du pays, et la quatrième mégapole la plus peuplée du monde ! En effet, elle compte environ 10 millions d'habitants intra-muros, et plus de 20 millions d'habitants vivant dans sa périphérie. Vos calculs sont bons, plus de la moitié des sud-coréens vivent dans la mégapole séoulite. Pour autant, c'est une ville très agréable, aux habitants discrets et respectueux.

Séoul est traversée d'ouest en est par le Han, au bord duquel vous pourrez admirer une impressionnante skyline sur des dizaines de kilomètres.

• Les transports :

La ville est immense, aussi vous allez vous familiariser très vite avec le réseau de transports. Il est équipé de 23 lignes de métro, dont certaines s'apparentent presque à des TER, car elles sortent de Séoul et vont desservir des villes au sud et au nord. Le métro fonctionne très bien et les gens font

preuve d'un savoir-vivre assez incroyable. Depuis que je suis arrivée (il y a un peu plus de deux mois), je n'ai expérimenté aucune panne ni aucun retard sur aucune ligne, et pour rentrer dans les rams ou prendre l'escalator, les gens font la queue dans le calme. Pareil pour rentrer dans les bus. Le réseau de bus est absolument énorme lui-aussi, et vous pouvez suivre les itinéraires des différents bus en direct sur Naver map.

Le métro fonctionne de 5h du matin à minuit, et la nuit les bus de nuit prennent le relai. Ils font beaucoup plus d'arrêts, donc il ne faut pas être pressé de rentrer.

La ville propose aussi un service de location de vélos, mais les rues ne sont pas équipées de pistes cyclables aussi il faut affronter la circulation, toujours très intense, et les chauffeurs qui se prennent pour des pilotes de F1.

Un ticket de métro coûte en général autour de 1 500₩, et si vous dépassez 10 km de trajet il faut ajouter un supplément de 100₩. La tarification des bus est plus variable, les bleus et verts coûtent 1 500₩ ($\approx 1,04\text{€}$) le trajet, les verts de quartier 1 200₩ ($\approx 0,82\text{€}$), les jaunes 1 400₩ ($\approx 0,97\text{€}$), les rouges 3 000₩ ($\approx 2,07\text{€}$) et le bus de nuit 2 500₩ ($\approx 1,72\text{€}$).

Pour payer vos déplacements, vous avez deux options : vous pouvez soit acheter une carte T-money (entre 3 000₩ et 5 000₩ dans les convenience store) que vous rechargez et avec laquelle vous payez chaque trajet, soit acheter une climate card (même prix qu'une T-money) et mettre dessus un abonnement transport illimité de 1 mois. Cet abonnement coûte 62 000₩ ($\approx 42\text{€}$) pour les métros et les bus, et 65 000₩ ($\approx 44\text{€}$) si vous voulez aussi un accès illimité aux vélos. Des réductions existent pour les jeunes, mais vous ne pourrez pas en bénéficier tant que vous n'aurez pas votre carte de séjour, l'ARC, dont je parlerai en détail dans la dernière partie. Pour ma part, j'ai fait le premier mois avec la T-money, puis j'ai basculé sur la climate card. C'est beaucoup plus pratique et beaucoup de tourisme ça vous reviendra moins cher que



Figure 5 : la climate card, votre bestie

Les Uber sont globalement moins chers en Corée qu'en France, et les taxis s'alignent sur les mêmes prix. On peut commander les taxis sur l'application Kakao T, qui sert aussi de uber eats. Je vous conseille de toujours passer par Uber ou Kakao T si vous voulez prendre un VTC, car si vous demandez directement à un chauffeur vous êtes presque sûrs de vous faire arnaquer, surtout dans les quartiers touristiques.

• Se débrouiller au quotidien :

Les coréens ne parlent globalement pas trop anglais. Les étudiants et les professeurs ont un bon niveau, mais les commerçants ne parlent en général pas du tout. Cependant, ils ont l'habitude des étrangers, et avec des mimes et quelques rudiments de coréen on s'en sort toujours. Ils sont par ailleurs très gentils, et toujours ravis quand on essaye de leur dire quelques mots de coréens.

Naver papago et Google Lens seront vos amis pour traduire les menus.

Pour ce qui est des panneaux et des transports, tout est traduit en anglais, ce qui est très pratique. Séoul regorge par ailleurs de convenience store à tous les coins de rues, ouverts de 10h à 22h (et parfois toute la nuit dans les quartiers touristiques), où on trouve de la nourriture et des objets du quotidien. Vous ne serez jamais en galère ou en panne de quelque chose.

• La nourriture :

On arrive à la meilleure catégorie. En un mot : délice, en deux mots : délice épicé. Si vous n'êtes pas habitué, ça fait un choc au début, car la nourriture coréenne est très relevée. Mais c'est tellement un régal qu'on s'y habitue très vite. Parmi les spécialités locales, on retrouve le kimchi, le bibimbap, le gimbap, le bulgogi, le pajeon, le japchae, le samgyetang, les mandus, le barbecue coréen ou encore le tteokbokki. Ce n'est pas très végété-friendly, mais ma roommate est vegan et elle s'en sort ici, il faut juste un budget nourriture plus élevé.



Figure 6 : du kimchi

Pour les restaurant il y a toutes les gammes de prix, et on mange facilement pour moins de 10 000₩ (≈6,70€). Il y a aussi de très nombreux marchés de street food (Gwangjang, Myeong-dong, Namdaemun...) à des prix très intéressants, mais j'y reviendrai dans la partie tourisme.

• La sécurité :

La Corée est un pays très safe, mais ça vient à un prix : des caméras de surveillance absolument partout. En tant que fille en échange à l'autre bout du monde, pouvoir aller où on veut quand on veut, à n'importe quelle heure du jour et de la nuit, sans avoir à s'inquiéter, est vraiment un avantage considérable, par contre il faut faire attention à ce qu'on fait parce qu'on est tout le temps surveillé. Après honnêtement on n'y fait vite plus attention, et du coup tout le monde se comporte de manière beaucoup plus respectueuse.

• Les saisons :

Le climat coréen est continental. C'est-à-dire des hivers secs et très froids (températures négatives coucou), et des étés chauds et très humides (mais ils mettent la clim partout, y compris dans les dorms). Les meilleures saisons sont donc l'automne et le printemps, où il fait doux. Si vous y allez en automne, vous verrez les arbres aux mille nuances de rouge et jaune, et au printemps la saison des cherry blossom.

• Les apps utiles :

Enfin, voilà les applis qui sont vraiment des musts au quotidien :

	Kakao Talk : là où vous parlerez à vos potes coréens, où vous recevrez parfois vos tickets de caisse, où vous parlerez à votre bailleur si vous décidez d'habiter en dehors du campus, et où parlent tous les groupes de l'université, bref absolument nécessaire.
	Naver map pour se déplacer, car ici il faut oublier Google maps ! C'est tout en anglais et ça vous donne des infos en temps réel sur le trafic et les temps d'attente. Il y a aussi Kakao map, mais c'est beaucoup moins pratique, surtout au début quand on ne sait ni lire ni écrire coréen.
	Kakao T : surtout pour commander les taxis, mais peut aussi servir pour commander de la nourriture.
	Naver Papago : pour traduire les menus, les tarifs, et globalement tous les trucs écrits en coréen. Ça marche comme Google Lens mais la traduction a en général plus de sens.

3. L'université et le logement

• Petite présentation de l'université :

Chung-Ang University est une université privée, très réputée en acting et en business notamment (fun fact des acteurs coréens sont sortis de cette université, mais je ne me rappelle pas de leurs noms). Elle se situe dans le district de Dongjak, au sud du Han.

L'université offre des possibilités de parcours dans un milliard de domaines différents, et est absolument gigantesque. Il y a même un service de bus à l'intérieur du campus pour se déplacer !



Figure 7 : Plan de Chung-Ang

L'université accueille chaque année 30 000 étudiants dont environ 500 étrangers en semestre d'échange.

Tous mes cours sont dans la bâtiment 310, qui est le plus récent (il a été construit pour célébrer les 100 ans de l'université), et vous aurez probablement vous aussi tous vos cours dedans. Il est flambant neuf, et est littéralement en face des dortoirs (bâtiments 308 et 309), donc vous pouvez partir de votre chambre 5 minutes avant le début des cours c'est top. Rien que dans ce bâtiment, vous trouverez un opticien, une grande cafétéria, un convenience store, un fast food, un bureau de poste... il y a aussi une banque, plusieurs petits restaurants, et d'autres CVS et cafeterias dans les autres bâtiment, bref une ville dans la ville !

N'ayez pas peur cependant, malgré la taille du campus tout est très bien indiqué en anglais, et c'est vraiment impossible de se perdre.

• Les clubs :

L'école propose aussi une variété de clubs en tous genres : astronomie, cinéma, danse traditionnelle coréenne, ping-pong, song-writing, web dev, chorale, photo, magie, pungmulnori, baseball, taekwondo, escalade, tennis, danse, tir à l'arc, course à pied, baduk, bouddhisme, judo et langue des signes. Il faut en général payer son adhésion pour chaque club (30 000₩), et participer aux activités au moins une fois toutes les deux semaines.

• Les cours :

Je vous parlerai en détail du processus d'inscription et de choix des cours dans la dernière partie. Comme on choisit ses cours, on peut se ménager un jour libre dans son emploi du temps. Voici par exemple le mien, pour un S1 de 3MIC-IR :

시간/요일		월요일(Mon)	화요일(Tue)	수요일(Wed)	목요일(Thu)
0		08:00			
		08:30			
1	A	09:00	ELEMENTARY KOREAN LANGUAGE-B 310관 603호 <강의실>		
		09:30			
2	10:00				
	10:30				
3	B	11:00	COMMUNICATION ENGINEERING 310관 726호 <강의실>		COMMUNICATION ENGINEERING 310관 616호 <강의실>
		11:30			
4	C	12:00			
		12:30			
5	D	13:00			
		13:30			
6	D	14:00			
		14:30			
7	E	15:00	OPERATING SYSTEMS 310관 726호 <강의실>	PRINCIPLES OF PROGRAMMING LANGUAGE 310관 723호 <강의실>	DATABASE DESIGN 310관 723호 <강의실>
		15:30			
8	F	16:00			
		16:30			
9	F	17:00			
		17:30			
10		18:00			

Figure 8 : mon emploi du temps

Je n'ai pas cours le vendredi, et mon cours du mercredi est le plus souvent en distanciel. Ici il y a très peu de TD et TP, et pour ma part je n'ai que des CM.

Le cours de coréen n'est absolument pas imposé par l'université, mais si comme moi vous arrivez en Corée en partant du niveau zéro c'est vraiment très utile, et ça permet aussi de rencontrer des gens d'autres majors. On apprend à lire et écrire, puis des notions qu'on peut immédiatement mettre en pratique (se présenter, commander au restaurant, demander le prix...)

Pour ce qui est du mode d'examens, ici pas de travaux de groupes ni de projets. On a une semaine de partiels à la mi- semestre (les midterms) et une semaine de partiel de fin de semestre (les finals). Il y a aussi un DM par matière, et des quiz dans certaines matières. Les cours sont théoriquement en anglais, mais préparez-vous à ce que certains profs mixent avec du coréen, surtout s'il n'y a pas beaucoup d'étrangers dans l'amphi.

Il n'y a pas de vacances pendant le semestre car les étudiants ont une pause d'un à deux mois entre chaque semestre, donc en date ça donne une rentrée début septembre (le 2 cette année) et une fin de période mi-décembre (le 21 cette année). L'assistance est obligatoire, si on sêche plus de trois fois on est recalé dans la matière. Pas de panique cependant, il existe des tips. Pour prouver sa présence il faut badger sa carte étudiante à l'entrée de la salle, mais ensuite rien ne vous force à rester si le prof ne fait pas de double appel. Autre solution, vous pouvez valider votre présence sur le moodle. Voilà qui laisse la voie libre à quelques petites absences si vous voulez voyager.

• Orientation day et intégration :

La rentrée a lieu le premier lundi de septembre, mais prévoyez d'arriver au minimum une semaine avant car une journée d'accueil est organisée le mercredi précédent, et l'emménagement dans les dorms se fait la dernière semaine d'août.

Il n'y a pas d'activité d'intégration à proprement parler. Le mercredi précédant la rentrée, une cérémonie de 2h est organisée, avec plusieurs discours et performances des clubs de danse, puis une visite du campus animée par les étudiants de GLAM, l'équivalent du BEE. GLAM organise aussi d'autres petites activités pendant le semestre pour les étrangers, ainsi qu'un parrainage, mais ça n'a rien à voir avec la semaine d'accueil de l'INSA.

• Les dormitories :

Pour le semestre, j'ai choisi d'habiter dans les dormitories, c'est-à-dire les logements étudiants du campus, et je ne peux que vous les recommander car c'est absolument top. Le prix d'un semestre est de **1 298 000₩**, soit environ **868€ pour 4 mois**, soit environ **217€ par mois**.

Comparativement, si vous choisissez de prendre une coloc hors campus il faudra compter **minimum 350€ de loyer par mois**.

Le bâtiment des dorms est sur 14 étages, avec un quartier fille, un quartier garçon et des parties communes. A l'intérieur du bâtiment, on trouve deux convenience store, deux cafeterias et un coffee shop. Il y a également plusieurs salles de travail, des imprimantes/scanners, une laverie pour les filles, une laverie pour les garçons et une grande salle de sport commune climatisée, propre et très bien équipée. Les coréens ne plaisantent pas avec le respect des règles, surtout concernant la mixité. Les filles ne peuvent pas aller dans le quartier des garçons, et inversement, ce qui est le seul truc un peu dommage je trouve.

A chaque étage, on trouve une trentaine de chambre de 2 ou 4 et une « cuisine » commune (une fontaine à eau, des frigos et un micro-onde). Je ne suis jamais rentrée dans une chambre de 4, mais les chambres doubles sont meublées de lits, bureaux, placards et d'une salle de bain.



On ne choisit pas son/sa roommate, et si vous faites les démarches dans les temps, on vous mettra probablement avec quelqu'un de votre nationalité. Ayant fait les démarches très en retard, je me suis retrouvée avec une mexicaine adorable, qui est devenue l'une de mes meilleures potes. Si vous vous entendez bien avec votre roommate, la cohabitation fait des souvenirs absolument incroyables.

Enfin, les dorms ont des règles assez strictes sur la mixité, comme je l'ai dit précédemment, mais aussi sur les horaires. Il y a un couvre-feu entre 1h et 5h du matin (qui est levé en période d'examens), et on n'est théoriquement pas autorisés à découcher en semaine. Chaque étudiant se voit attribuer un quota de point, et s'il ne respecte pas les règles il perd des points de pénalité. Pas de panique cependant, ça peut sembler très strict mais ça ne l'est pas tant que ça. Je suis rentrée plusieurs fois pendant le couvre-feu, et le vigile m'a laissée passer sans rien dire ni me mettre de pénalité, et de manière générale les gardes de nuit ferment les yeux quand les étudiants étrangers ne respectent pas le couvre-feu. De même, ceux qui sont partis en vacances en semaine et n'ont pas dormi aux dorms n'ont eu aucune pénalité non plus. Ne vous inquiétez donc pas trop, vous pourrez vivre votre vie sans soucis.

Si vous préférez prendre un logement hors campus, je pourrai vous donner le contact d'étudiants à qui en parler, n'hésitez pas à me demander

4. La fiesta, les voyages et le tourisme

Nous arrivons à la partie très très très fun de la Corée !

La vie nocturne :

• Itaewon :

Séoul regorge de quartiers dédiés à la fiesta. Les deux plus célèbres sont Hongdae et Itaewon. A Itaewon, vous trouverez des bars, des boîtes de nuit, des karaokés, la plupart des restaurants végétariens de la ville et des supermarchés avec des denrées alimentaires importées (rip le fromage français, si vous voulez en acheter il faudra y laisser un rein).



Figure 9 : Une rue d'Itaewon

• Hongdae :

Cependant, le meilleur quartier pour s'amuser reste (à mon humble avis) Hongdae. On y trouve absolument tout, pour tous les goûts : studios photos (une RELIGION en Corée, une bonne sortie est une sortie où on finit au studio photo, ce sont des petits photomaton avec plein d'accessoires), karaokés, perceurs et tatoueurs, stands de tir, salles d'arcade, bars, restaurants et boîtes de nuit.

Le coréen est fêtard, surtout avec un peu de soju dans le sang (l'alcool number one ici, à base de riz fermenté). Aussi, le quartier ne désemplit pas de la nuit. Les consos dans les bars ne sont pas très chères (un verre = 5 000₩ ≈ 3,30€), en boîte c'est entre 15 000₩ et 20 000₩ (≈ 9-13€).

Gros avantage : l'entrée en boîte est gratuite quasiment partout, et surtout dans les meilleures boîtes. Par contre c'est sur présentation de l'ID, mais la majorité est à 18 ans donc ça ne pose jamais problème. Hongdae est l'un des quartiers les plus cosmopolites de la ville, vous vous y ferez plein de potes de différentes nationalités, et pourrez aussi assister à de nombreuses performances de rue (danses K-pop et covers).



Figure 10 : l'une des



ae

Figure 11 : un karaoké à Hongdae

Le tourisme à Séoul :

La ville de Séoul a une offre culturelle impressionnante, vous ne serez jamais en manque d'activités de découverte, que ce soit pour aller découvrir l'histoire coréenne dans un musée, flâner dans un village Hanok, visiter les palais de la ville en Hanbok, manger de la street food dans un

marché, ou encore randonner dans les montagnes.

• Les musées :

A Séoul il y en a une quantité non négligeable, et l'entrée de la plupart d'entre eux est gratuite. Les plus célèbres sont le musée national de Corée et le mémorial de la Guerre de Corée, mais vous pourrez aussi visiter le musée du Hangeul, le musée du kimchi (et y fabriquer votre propre kimchi), le national folk museum of Korea, le Leeum art museum, et bien d'autres encore !



Figure 12 : le mémorial de la guerre de Corée



Figure 13 : le musée national de Corée

- **Bukchon Hanok village :**

Le principal intérêt de Bukchon Hanok Village est la beauté des maisons Hanok, les nombreux restaurants, ou participer à des ateliers.



Figure 14 : Bukchon Hanok Village,

Dynasty Korea

- **Les palais :**

Probablement le plus impressionnant à voir à Séoul. La ville compte 5 palais, dont les deux principaux sont Gyeongbokgung (le plus grand) et Changdeokgung (le plus beau). Vous pourrez vous promener dans leur enceinte, et admirer les nombreux bâtiments qui composent les palais. Pour Changdeokgung, vous pourrez aussi visiter les jardins secrets, où un quota de touriste est imposé, ce qui fait qu'ils sont toujours presque vides. L'entrée pour chacun des palais coûte 3 000 won, et c'est gratuit si vous êtes vêtus d'un Hanbok, la tenue traditionnelle. Des visites magnifiques, à faire et à refaire à toutes les saisons (avec une grosse préférence pour Changdeokgung).



Figure 15 : des touristes en hanbok, klook



Figure 16-17 : L'une des portes du palais de Gyeongbokgung, et le bâtiment principal



Figure 18-19 : les jardins secrets et le

bâtiment principal du palais de Changdeokgung

• Les marchés :

Séoul possède de nombreux marchés couverts (Gwangjang notamment) ou à ciel ouvert (le plus célèbre étant Namdaemun), mais aussi des artères touristiques avec des stands de street food (Myeong-dong est de loin la plus connue), où l'on mange pour moins de 10 000 won. Pour le shopping, les marchés sont beaucoup moins chers que les magasins, et on peut parfois négocier avec les vendeurs pour obtenir une petite réduction. Vous trouverez absolument de tout : vêtements, sacs, habits pour chiens...



Figure 20 : un stand au marché de Gwangjang

• La randonnée :

La ville de Séoul est entourée de montagnes, dont certaines sont accessibles en métro ! L'une des plus belles randonnées à faire est le mur d'enceinte de la ville, qui relie 4 des principaux sommets : Bukhaksan, Namsan, Nakseon et Inwangsan. Vous pouvez aussi suivre le sentier de randonnée Seoul [et traversent forêts, montagnes et r

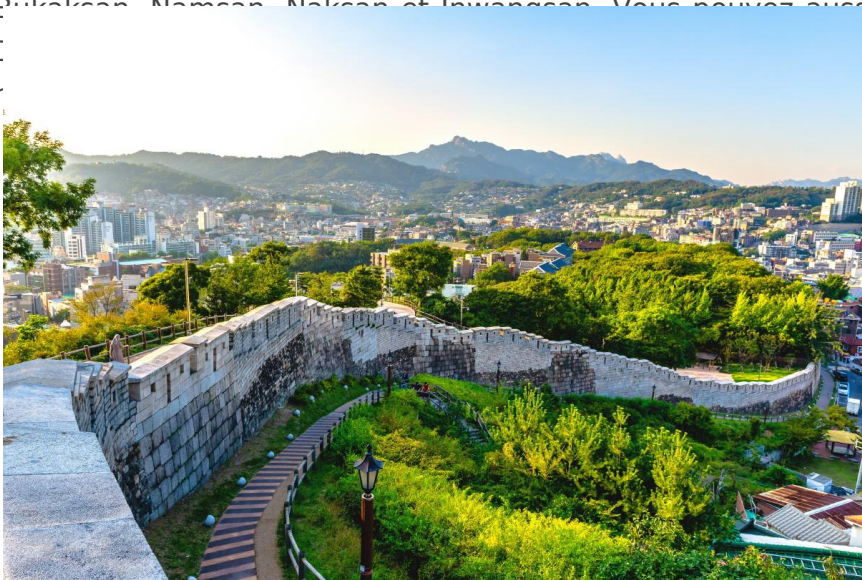


Figure 21 : Seoul city wall, visit seoul

• Autres lieux remarquables :

Un incontournable de la ville est évidemment N Seoul Tower, qui donne une vue imprenable à 360° sur toute la capitale. L'accès au parvis est gratuit, et pour monter dans la tour il faut compter environ 20 000 wons (13€).

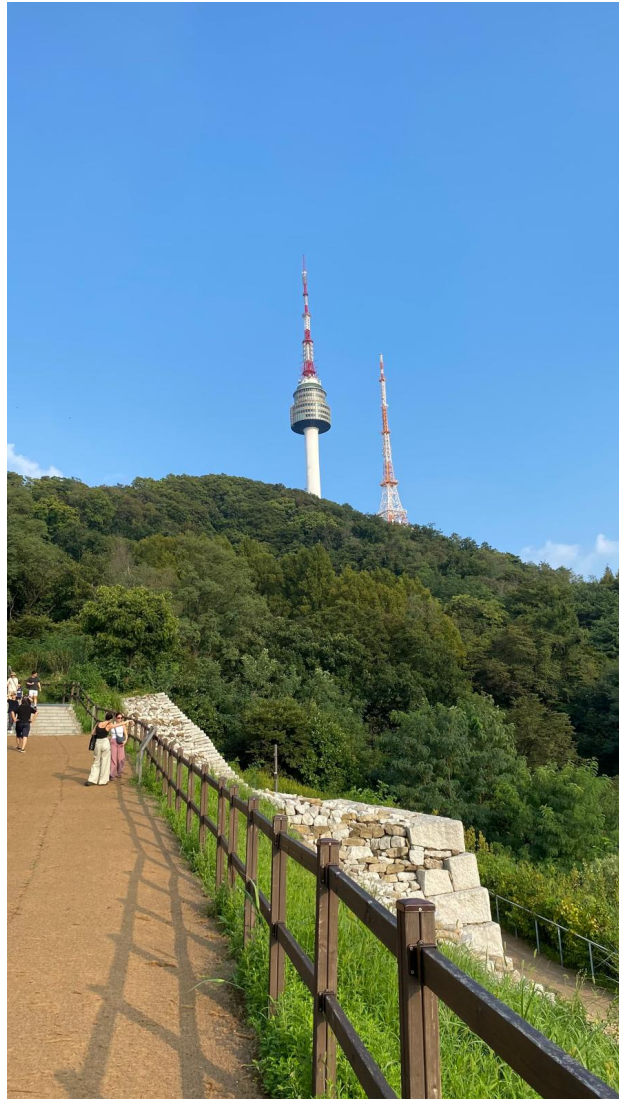


Figure 22 : N Seoul Tower vue du sentier qui permet d'y accéder à pieds

Vous pourrez aussi vous rendre gratuitement dans les temples bouddhistes, notamment Bongeunsa et Jogyesa. Là-bas, vous pourrez assister à des cérémonies, visiter l'enceinte du temple, et même passer la nuit (temple stay) moyennant 10 000 wons.



Figures 23-24 : respectivement un bâtiment du temple de Bongyeonsa et l'entrée du bâtiment principal du temple de Jogyesa

• Les villes sud-coréennes à voir (liste non exhaustive) :

La Corée est un pays avec mille et une choses à voir, aussi je vais vous citer quelques villes incontournables mais la liste n'est absolument pas exhaustive.

Tout d'abord Busan, principale ville côtière de Corée. Vous pourrez y admirer de magnifiques temples, plages, montagnes mais aussi buildings et culture villageoises. Le trajet depuis Séoul est de 2h30 (67€), et sur place vous pouvez louer un vélo pour 15€ et 20€. C'est une ville plus cosmopolite.



Figure 25 : Busan,

cap corée

Ensuite Gangneung, ville du littoral (côte est) réputée pour avoir les plus beaux couchers de soleil du pays, et de nombreux espaces naturels et édifices historiques. Egalement accessible en TGV depuis Séoul, compter 50 000 wons aller-retour et 1h30 de trajet.

Enfin, l'île de Jeju est un incontournable. Réputée pour ses paysages et sa culture ancestrale du thé vert, c'est la destination préférée des coréens. Il faut donc compter un budget un peu plus conséquent, mais vous ne le regretterez pas !



Figure 26 : Jeju, Food&Wine

Vous pouvez aussi partir à la journée en prenant le métro pour visiter des destinations à l'extérieur de Séoul comme Suwon, et son célèbre mur d'enceinte ainsi que sa citadelle.



Figure 27 : mur d'enceinte de Suwon

• **Voyager en dehors de la Corée :**

Séoul est à 2h30 de vol de Tokyo et 2h de vol de Shanghai. Ce sont les destinations les plus proches, mais vous pouvez bien évidemment relier d'autres destinations d'Asie depuis la Corée.

Vous pouvez également prendre le ferry depuis Busan pour aller au Japon.

Le petit hic, c'est que le visa étudiant ne permet qu'une entrée et une sortie du territoire. Pour cette raison, vous devez faire la demande de carte de séjour (l'ARC) une fois arrivé en Corée (j'y reviendrai en détail dans la partie suivante). L'ARC vous permet d'entrer et sortir du territoire autant que vous le souhaitez et vous sert de carte d'identité sur place. Autre petit hic, elle met énormément de temps à arriver. A l'heure où j'écris cette page wiki, on est le 31 octobre et je n'ai toujours pas eu la mienne, et j'ai reçu un gentil mail m'informant qu'elle n'était pas prête d'arriver.

L'idéal est donc de ne pas rentrer en France directement après les partiels mais de se ménager quelques semaines pour pouvoir voyager à l'étranger à la fin du semestre.

5. L'administratif

• Se rendre à Séoul :

Pour relier la France à Séoul, vous pouvez partir de Paris CDG, Francfort ou Milan. Le vol direct dure 12h à l'aller et 14h au retour. Je vous conseille de prendre les billets dès janvier (les allers-retours sont encore à moins de 800€ à cette période), car les prix explosent très vite. N'attendez pas la lettre d'admission (que vous n'aurez que mi juillet) ni le visa (que vous aurez mi août), sauf si vous avez gagné au loto.

Tous les vols depuis l'Europe atterrissent à l'aéroport d'Incheon. Il faut ensuite prendre un bus spécial pour arriver dans le centre de Séoul, puis le bus et le métro.

• Le visa et l'ARC

La procédure de visa est pour le moins... créative. Il faut différents documents fournis par l'université, qui arrivent en général début juillet. Comme le traitement de la demande de visa prend du temps, je vous conseille de préparer tous les documents à l'avance et de poster le dossier le jour où vous recevez les derniers papiers de l'université. Et oui il faut tout poster, y compris votre passeport ! Ne prévoyez donc pas de sortir de l'UE l'été prochain. Une fois reçus par le KVIC (le centre qui traite les demandes de visa), comptez entre 2 et 6 semaines pour qu'ils vous renvoient votre passeport avec la notice de visa. Il faut faire un virement de 126€ au KVIC pour les frais de visa et de renvoi, et payer aussi pour l'envoi de votre dossier complet (en lettre recommandée il faut compter une dizaine d'euros).

Si vous faites les démarches dans les temps, tout se passera bien.

Le visa étudiant est le D-2-6. Il ne permet qu'une entrée et une sortie du territoire coréen. Pour cette raison, il faut effectuer une demande d'ARC (Alien Registration Card) une fois sur le territoire coréen. L'ARC est une carte de séjour, qui vous servira de carte d'identité sur place et vous permettra de rentrer et sortir du territoire autant que vous le souhaitez. Pas de panique administrative, vous n'avez rien à faire vous-même, l'université s'en occupe. Vous devez juste charger les documents sur un site, et l'université s'occupe de les transmettre à l'immigration. Il faut payer 50 000 wons pour la procédure de demande d'ARC.

Ne soyez pas trop pressé de recevoir l'ARC, au 31 octobre je ne l'ai toujours pas, et la demande a été faite début septembre.

• Inscription et choix des cours

L'inscription se fait sur un site internet, et vous avez un mois pour vous en occuper, autour d'avril-mai-juin. Il faut ensuite s'inscrire sur mportal, l'équivalent du moodle de Chung-Ang. Il y a deux tours pour s'inscrire aux cours. Le premier tour a lieu mi juillet, et est réservé aux étudiants internationaux. C'est à 10h KST, préparez-vous donc à vous réveiller à 3h du matin. Le deuxième tour a lieu fin août, mais la plupart des cours en anglais sont déjà complets, il ne faut donc surtout

pas rater le premier tour. Vous pouvez ensuite ajouter ou supprimer des cours la semaine de la rentrée, et abandonner des cours uniquement jusqu'à fin septembre.

Ulsan National Institute of Science and Technology (UNIST) – Ulsan – Corée du Sud

Généralités :

- La Corée du Sud est située en Asie, et partage sa frontière terrestre avec la Corée du Nord.



La monnaie est le won. Pour convertir des wons en euros, il suffit de calculer (environ) : $\text{won} \times \frac{2}{3} = \text{euros} \times 1000$. Par exemple, 10000 wons = 6,66€ environ. Le coût de la vie est globalement moins cher, mais cela dépend des produits : il est très peu cher de manger à l'extérieur (les coréens mangent pratiquement tout le temps à l'extérieur), mais les fruits sont très chers. La langue parlée est le coréen, avec un alphabet propre (le Hangeul). Les coréens ne parlent globalement pas très bien anglais, même un certain nombre d'étudiants, mais on arrive à se faire comprendre. Les pays alentours sont la Corée du Nord, le Japon, la Chine, la Russie.

UNIST se situe dans la ville d'Ulsan, dans le Sud-Est du pays, proche de Busan. C'est la 7ème plus

grande ville de Corée du Sud, et elle est surtout connue pour être une ville industrielle. Ce qui veut dire que ce n'est pas spécialement une ville très étudiante. L'université est située à l'Ouest de la ville, assez loin du centre, donc je vous conseille de prendre un logement dans les dorms. L'université est un peu loin de tout, au milieu des montagnes, donc excepté les activités organisées sur le campus il faut prendre un bus pour se rendre en ville. Il existe un autre quartier universitaire dans le centre d'Ulsan qui est bien plus grand.



□ Concernant la météo, c'est globalement assez similaire à la France, avec cependant des températures plus fraîches en hiver (jusqu'à -10°C apparemment). Ulsan est située plutôt dans le Sud donc il fait un peu moins froid en hiver qu'à Séoul mais c'est quand même très froid.

□ Le coût de la vie est globalement moins cher qu'en France. Manger à l'extérieur (restaurant, etc) est très peu cher, donc on mange beaucoup dans ce type d'endroits. Les dorms (donc le logement) sont vraiment peu chers : un peu plus de 500€ pour le semestre. Par contre, les fruits sont extrêmement chers. Les transports ne sont vraiment pas chers : moins d'1€ le déplacement. Pour toutes les sorties, tout est globalement moins cher qu'en France, à moins de faire des activités très touristiques.

L'université :

□ UNIST fait partie des universités nationales de Corée avec DGIST, GIST et KAIST. C'est une université qui est connue pour offrir un enseignement de qualité, notamment parce que 100% des cours de l'université sont en anglais. C'est un gros plus je pense pour choisir vos cours, car vous n'aurez pas à vous inquiéter de la langue d'enseignement. Ainsi, il y a un grand nombre

d'étudiants internationaux par rapport à la taille de l'université. En effet, seulement 4500 étudiants sont inscrits à UNIST au total.



Comme le nom de l'université l'indique, UNIST se concentre sur les sciences, l'ingénierie et la « business administration ». Il y a 3 colleges: college of engineering, college of information and biotechnology et college of natural sciences. Dans chacun de ces colleges, il y a différents départements. N'hésitez pas à vous rendre sur le site internet d'UNIST si vous avez besoin de plus d'information : [UNIST | A world-class science and technology leading university that contributes to human life.](https://www.unist.ac.kr/)

Concernant les cours, vous devez prendre 4 matières, qui comprend chacun 2 cours d'1h15 par semaine en général. Il est très facile de choisir ses cours de façon à ne pas avoir cours le vendredi, donc globalement tout le monde a un week-end de 3 jours.

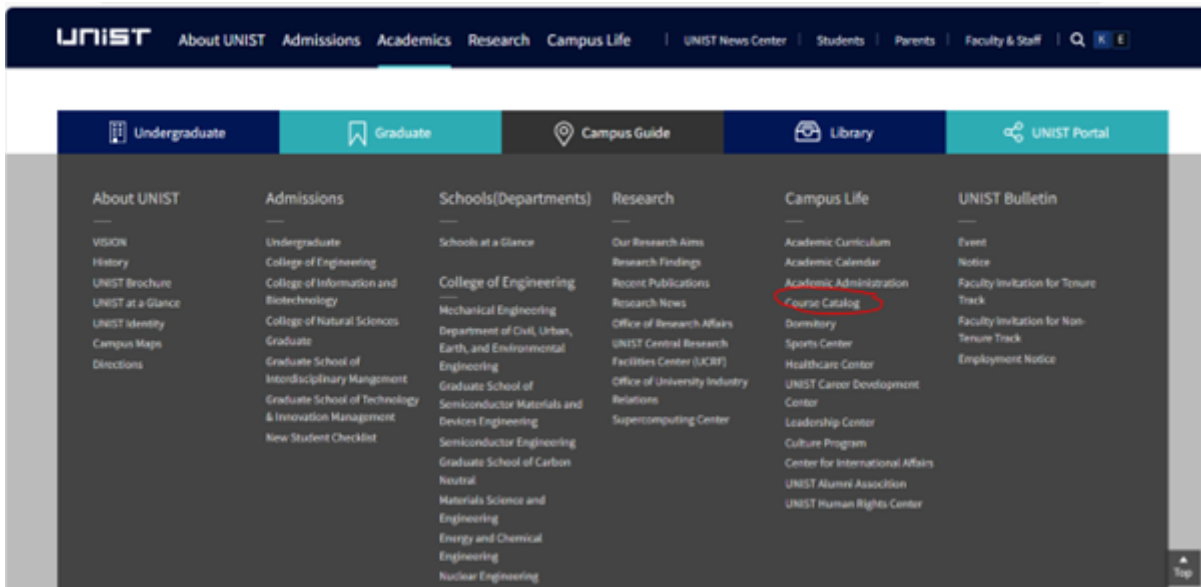
Pour les évaluations, la note finale se base sur : la présence en cours, le rendu des devoirs maison, les Mid-term et les finals. Vous aurez donc 2 gros examens : 1 Mid-Term à mi-semester, et un final à la fin du semestre. Cela dépend des matières choisies, mais les examens peuvent fortement ressembler aux exercices vus en classe donc en travaillant tout se passe bien.

La charge de travail et la difficulté dépend énormément des cours, mais globalement vous n'aurez pas plus de travail qu'à l'insa. Il n'y a environ que 10h de cours en présentiel par semaine, mais les TDs n'existent pas, la charge de travail à la maison est bien supérieure à celle de l'INSA.

Les profs ici sont très présents si vous avez la moindre question et ils prennent bien soin des internationaux.

Les coréens ne sont pas toujours très ouverts à ce que les internationaux rejoignent les clubs, mais cela dépend des clubs. Il y a aussi des clubs spécialement pour les internationaux, notamment un club de danse k-pop et un club de foot.

Pour les learnings, vous devrez vous inscrire aux cours en juillet ou début août. Vous pouvez trouver la liste des cours sur le site de l'université (cherchez « course catalog»). Ce catalogue est bien fait.



A UNIST, deux personnes vous beaucoup vous aider : Orane et Sujin Bae. Orane est une étudiante française en doctorat, et elle organise plein d'activités pour que les internationaux rencontrent les coréens et pour qu'on ne s'ennuie pas ! Notamment chaque semaine, elle organise une soirée jeux qui permet de rencontrer plein de gens. Sujin Bae travaille au Center for International Affairs et elle sera toujours là pour vous aider. Si vous avez la moindre question ou le moindre problème n'hésitez pas à aller la voir ou lui envoyer un mail, elle prend vraiment soin des étudiants internationaux. L'équipe du CIA organise aussi de temps en temps des voyages d'un jour gratuits pour découvrir Ulsan.

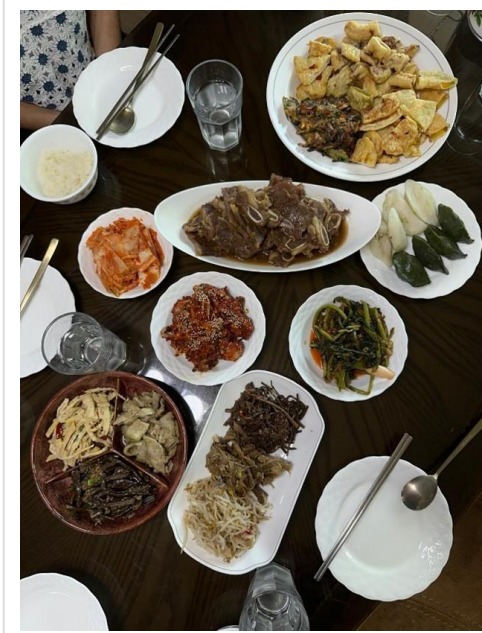
Emploi du temps :

Time	Mon	Tues	Wed	Thurs	Fri
0 Time (07:30-08:45)					
1 Time (09:00-10:15)	MTH32101 Numerical Analysis Chang-Yeol Jung 09:00-10:15 108-318(G)		MTH32101 Numerical Analysis Chang-Yeol Jung 09:00-10:15 108-318(G)		
2 Time (10:30-11:45)		MEN22001 Fluid Mechanics Jooha Kim 10:30-11:45 110-N101		MEN22001 Fluid Mechanics Jooha Kim 10:30-11:45 110-N101	
3 Time (13:00-14:15)	MTH40301 Probability and Stochastic Processes Jin Hyuk Choi 13:00-14:15 108-319(E)		MTH40301 Probability and Stochastic Processes Jin Hyuk Choi 13:00-14:15 108-319(E)		
4 Time (14:30-15:45)	MTH42201 Partial Differential Equations Bongrak Kwon 14:30-15:45 108-318(G)		MTH42201 Partial Differential Equations Bongrak Kwon 14:30-15:45 108-318(G)		
5 Time (16:00-17:15)					
6 Time (17:30-18:45)					

Cet emploi du temps correspond à celui d'un élève de 4MA à l'INSA, il y a donc 4 matières (ici pas de réelles matières humanistes comme à l'INSA donc on ne prend que des matières scientifiques, si votre EDT vous le permet il est possible de prendre des cours de coréen). Les jours sont appariés (lundi et mercredi, mardi et jeudi), donc pour chaque matière il y a de très fortes chances que le cours soit à la même heure sur une des deux paires de jours, et il n'y a que des CMs.

La vie sur place :

□ Pour la nourriture, j'espère que manger épicé ne vous dérange pas car presque tout est très épicé ici ! A chaque repas, il y a aussi des side dish, qui sont généralement du kimchi. Vous pouvez manger dans une des 4 cafétérias du campus, mais ce n'est pas tous les jours très bon. Sinon, nous pouvez manger dans les différents restaurants du campus (je vous conseille le restaurant japonais aux abords du campus, et le restaurant coréen dans le student union building). Le prix du repas à la cafétéria est de 4500 wons (3€ si vous avez bien suivi jusque-là), avec la plupart des choses à volonté, sinon entre 3500 wons et 10000 wons dans les autres restaurants, avec souvent des grosses portions. Vous pouvez aussi prendre le bus pour aller manger à Ulsan. Il y a aussi de nombreux convenience stores (abrégié CVS) étalés sur tout le campus, ainsi que de nombreux cafés.



□ Pour le logement, il vous suffit de prendre une chambre dans les dorms. Tout le monde fait ça car le campus est un peu loin du centre, donc c'est très pratique. Il y a de fortes chances pour que vous soyez dans une chambre double, qui est comprise dans un ensemble de 4 chambres avec les toilettes et un petit salon et balcon partagés. Personnellement ma roomate est une coréenne, donc ça permet aussi de rencontrer des coréens. Le prix est extrêmement intéressant (un peu plus de 500€ pour le semestre).





□ Les transports sont peu chers en Corée : en arrivant, il suffit de prendre une T-money card et de la recharger de temps en temps. En général, le prix du déplacement est de 1100 - 1500 wons, mais cela dépend des villes et des bus (la T-money fonctionne dans toute la Corée).

Voyage/Tourisme :

□ À Ulsan, il n'y a pas grand-chose à faire à part des randonnées, car il y a énormément de petites montagnes. Le centre est assez sympa, mais on a vite fait le tour.

Cependant, vous pouvez aller à la gare d'Ulsan (15 min de bus) puis prendre le train pour Busan (20 min de train). Busan est la 2ème plus grande ville de Corée du Sud et la 1ère ville portuaire. Personnellement c'est ma ville préférée, il y a énormément de choses à faire et la ville est gigantesque, mais on s'y sent bien. Il y a de nombreuses plages, notamment la célèbre plage de Haeundae. Vous pouvez également visiter les deux cultural villages, qui sont deux villages très colorés avec plein de petites ruelles. Comme toute grande ville, il y a bien sûr de nombreux festivals, etc. Le plus célèbre est le Busan International film festival. Il y a très souvent des petits festivals, on est par exemple tombés un peu par hasard sur un festival à Gamcheon (un des deux cultural village) qui s'est avérés génial ! Il y a aussi un grand feu d'artifice célèbre en novembre.



Je vous conseille également de vous rendre à Séoul (2h30 de train pour y aller). C'est une ville très vivante et magnifique, on ne s'y ennue jamais ! Vous pouvez notamment faire les quartiers de Myeongdong, Hongdae, Insadong, Gangnam. Vous pourrez notamment assister à des prestations de rue absolument incroyables ! Séoul organise également de nombreux évènements et festivals. Si vous en avez l'occasion, je vous conseille le k-link festival, qui est un festival à Incheon de k-pop, gratuit et avec des groupes géniaux !



En Corée, un des endroits les plus touristiques est Jeju-do, une île absolument magnifique où vous pouvez vous baigner, marcher, et juste profiter des paysages magnifiques. Vous pouvez vous y rendre en ferry ou en avion.



□ Hors de la Corée du Sud, vous pouvez également vous rendre au Japon (des ferries sont accessibles depuis Busan), en Chine, à Taïwan, ou en Asie de manière générale.

□ Si vous voulez visiter des îles coréennes en faisant du volontariat, une association coréenne organise de super volontariats en été (n'hésitez pas à me contacter si vous voulez plus d'informations, c'est vraiment une expérience incroyable que je recommande).

Astuces/Administratif :

□ Pour la banque, je vous conseille de prendre une carte internationale. L'université nous fait ouvrir un compte en banque, donc sinon vous pouvez retirer et ensuite mettre l'argent sur votre carte coréenne c'est comme vous préférez.

Pour le forfait téléphonique, vous pouvez prendre un forfait coréen, c'est plus pratique mais pas obligatoire. A noter que avoir un numéro coréen en Corée est bien plus important qu'avoir un numéro français en France : il vous en faut impérativement un pour commander sur Coupang, leur équivalent d'Amazon, et parfois pour certains paiements sur internet.

Pour le visa, essayez de vous y prendre dès que vous recevez la confirmation d'inscription de l'université et tout se passera très bien, ça prend maximum 1 mois il me semble (attention à la période estivale ou les délais peuvent être plus importants). Il faut bien sûr un passeport valide jusqu'à la fin du séjour.

Si vous aimez bien les feuilles à grands carreaux amenez-en car il n'y en a pas ici (puisque ce n'est pas le même alphabet).

Si vous en avez envie, je vous conseille d'apprendre un peu de coréen (par exemple sur Duolingo) pour avoir les bases, et par exemple savoir lire l'alphabet coréen.

N'oubliez pas de vous inscrire sur le fil d'Ariane, ça permet d'être informé au moindre problème en Corée du Sud (ce qui est pratique, étant donné que la Corée du Sud est officiellement encore en guerre contre la Corée du Nord...).

Applications nécessaires en Corée du Sud :

- ☐ Naver map : fonctionne très bien, contrairement à Google Maps qui ne fonctionne pas en Corée
- ☐ Kakao talk : tous les Coréens communiquent avec cette appli, peu d'entre eux ont Instagram
- ☐ Papago : pour traduire, fonctionne mieux que google translate
- ☐ KTX : pour réserver les trains
- ☐ Coupang : si vous voulez commander des produits, c'est un peu Amazon, ou l'on peut aussi commander des plats / de la nourriture en général. Ils commandent tous avec ça

Concernant les coréens de manière générale, il faut savoir qu'ils peuvent être très timides au premier abord. Mais dès qu'on commence à discuter ils sont absolument adorables donc n'hésitez pas à aller leur parler !

Ils sont de manière générale assez discrets et silencieux, notamment dans les transports (il faut faire attention à ne pas parler trop fort). Au début c'est très surprenant de voir une classe complètement silencieuse, ils se mettent même rarement les uns à côté des autres.

N'hésitez pas à vous renseigner sur les us et coutumes de la Corée pour éviter de faire des impairs (il est par exemple très impoli de se moucher en public). En été, il est aussi impoli de porter des débardeurs ou de manière générale des vêtements qui laissent voir les épaules et la clavicule.

☐ Si vous avez la moindre question, n'hésitez pas à nous contacter :

Insta : @gaia_chataigne / @guillaume.staub

Adresse mail : chataignon@insa-toulouse.fr / staub@insa-toulouse.fr

Sungkyunkwan University

Généralités :

La Corée du Sud :

Situation générale et géographie :

Nom officiel : République de Corée (communément appelée Corée du Sud).

Emplacement : C'est un pays d'Asie de l'Est qui occupe la moitié sud de la péninsule coréenne.



Frontière clé : Sa seule frontière terrestre est la zone coréenne démilitarisée (DMZ), qui la sépare de la Corée du Nord.



Population et grandes villes

Fortement urbanisé : Le pays compte 52,2 millions d'habitants.

L'importance de Séoul : Préparez-vous à une forte densité ! Environ la moitié de la population vit dans la région de la capitale, Séoul, qui est la quatrième aire métropolitaine la plus peuplée au monde.

Contexte historique récent

Division et guerre : Après la fin de l'occupation japonaise en 1945, la Corée a été divisée. Une invasion nord-coréenne en 1950 a déclenché la guerre de Corée, qui s'est terminée en 1953 (sans traité de paix formel).

Démocratie : Après une période de régime autoritaire, le pays est devenu une démocratie avancée depuis les manifestations de 1987.

La Corée du Sud aujourd'hui (ce que vous vivrez)

Un pays développé : Vous vivrez dans une économie développée, classée parmi les plus importantes au monde.

Infrastructures de pointe : Deux points très positifs pour un étudiant : le pays dispose de l'une des connexions Internet les plus rapides au monde et d'un réseau de trains à grande vitesse très dense pour voyager facilement.

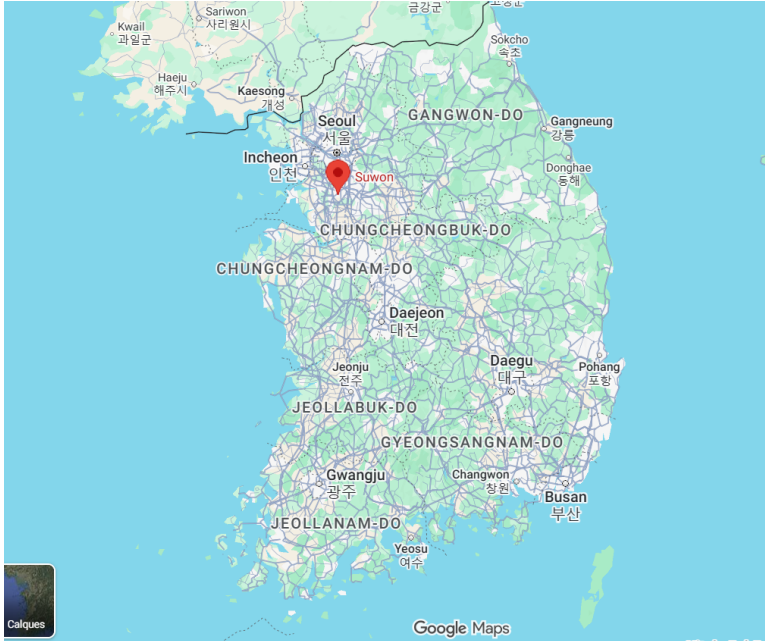
Influence culturelle (Hallyu) : Vous serez au cœur de la "Hallyu" (la vague coréenne). Le pays est mondialement connu pour sa culture populaire, notamment la musique (K-pop), les séries télévisées (K-dramas) et le cinéma.

L'anglais : Bien que très développé, les coréens (en particulier les plus vieux) parlent très peu anglais, vous pouvez apprendre le coréen (pas la plus facile) ou utiliser Google Maps qui fonctionne en général très bien pour commander à manger, traduire les sites internet...

Suwon :

☐ L'essentiel sur Suwon pour votre semestre

Bienvenue à Suwon, une ville qui mélange parfaitement histoire et modernité !



- **Une grande métropole** : C'est la capitale de la province de Gyeonggi (la région qui entoure Séoul) et une ville majeure avec plus d'un million d'habitants.
- **Proximité de Séoul** : C'est l'un de ses plus grands atouts ! Suwon n'est qu'à **30 km au sud de Séoul**. Vous serez sur la ligne de métro n°1, ce qui signifie que vous pourrez rejoindre très facilement la capitale pour des sorties (environ 45min pour rejoindre la gare centrale de Séoul).
- **"Samsung City"** : C'est un point clé de l'identité de la ville. Suwon abrite une immense partie de **Samsung Electronics** (environ 40 000 employés). Attendez-vous à une ville dynamique, technologique et moderne.
- **Le site incontournable** : Le joyau de la ville est la **forteresse de Hwaseong**, un site classé au patrimoine mondial de l'UNESCO. C'est un lieu magnifique pour se promener et s'immerger dans l'histoire coréenne.
- **Culture locale** : Si vous aimez le sport, Suwon est considérée comme la "ville du football coréen" grâce à son équipe très populaire, les Suwon Samsung Bluewings.

En résumé, vous étudierez dans une grande ville dynamique, très influencée par Samsung, mais qui a su préserver un site historique exceptionnel, tout en étant juste à côté de Séoul.

Sungkyunkwan University :

☐ L'essentiel sur l'Université Sungkyunkwan (SKKU)

Une université de premier plan : C'est une université de recherche privée très réputée en Corée du Sud.

⚠ Point crucial : Deux Campus : L'université est divisée en deux sites principaux : un campus à Séoul et un autre à Suwon. (Vous serez probablement à Suwon, étant le campus de sciences naturelles, mais c'est une information essentielle à vérifier lors de vos choix de cours !). [Carte interactive du campus](#)

Un héritage historique unique : C'est l'une des institutions les plus anciennes du pays. Ses origines remontent au Sungkyunkwan historique, fondé en 1398 en plein cœur de Séoul.

Importance historique : C'était l'institution éducative la plus importante et la plus prestigieuse de la Corée pendant la longue période Joseon, fonctionnant avec l'approbation royale.

Université moderne : Au milieu du XXe siècle, elle a été réorganisée pour devenir l'université complète et moderne qu'elle est aujourd'hui, et elle a depuis considérablement élargi ses domaines d'études.

En résumé, vous allez étudier dans une université qui combine un héritage historique prestigieux (l'une des plus anciennes du monde) avec une réputation d'excellence dans la recherche moderne, répartie sur deux campus dynamiques.

Les Tips en Corée :

Le vol TLS-ICN : regardez les différentes compagnies et les offres qu'elles offrent pour les étudiants pour un aller-retour fin août - mi-décembre, j'ai payé 750€ avec deux valises en soutes (Turkish Airlines). Vous allez arriver à l'aéroport d'Incheon, plusieurs choix s'offrent à vous, un taxi pour rejoindre directement le dortoir (environ 1h et 40€), le bus (1h30 et 10€) galère si vous avez beaucoup de bagages mais offre la moins chère.

Les transports : Métro, bus très bien desservis dans Séoul et l'agglomération, il vous faudra acheter une T-money card dans un CVS (7-eleven, GS25...) et la recharger en cash soit dans les CVS, soit dans les stations de métro. Utilisez NaverMap pour vous déplacer qui vous indique le trajet le plus court en transports en commun et combien cela coûte.

L'argent : 1€ = 1700KRW la vie est moins chère qu'en France en général, par exemple un repas dans un resto va vous coûter entre 5000 et 10000KRW soit 3-6€. Regardez si votre banque a des cartes internationales sans frais, car pour ouvrir un compte en banque, vous devez attendre d'avoir votre carte de séjour qui n'arrive pas tout de suite.

Le forfait téléphonique : Regardez d'abord si votre forfait est valable à l'étranger, sinon prenez un forfait sur place pour environ 20€/mois

VISA : Suivez les indications de l'école (coréenne) pour faire votre visa dans le mail qui vous sera envoyé une fois inscrit et pour faire la carte de séjour, c'est pareil, ils s'en occuperont une fois que vous arriverez en Corée (Attention, vous ne pouvez pas quitter le sol coréen tant que vous n'avez pas de carte de séjour)

☐ **Si vous avez la moindre question, n'hésitez pas à me contacter :**

Insta : @gregoire_parmentier

Adresse mail : gparmentier@insa-toulouse.fr